



โครงการอบรมวิธีการเขียนคำตอบข้อสอบกฎหมายแบบอัตนัยสำหรับนักศึกษาคณะนิติศาสตร์

วิธีการเขียนคำตอบ ข้อสอบกฎหมายแบบอัตนัย

ผศ.นิติพันธุ์ นุเวศวงษ์กมล
ภาควิชากฎหมายมหาชน
คณะนิติศาสตร์ มหาวิทยาลัยรามคำแหง



การเขียนคำตอบ สำคัญ คือ

1. การสื่อสาร

- (1) ระหว่างผู้เขียนกับผู้ตรวจ
- (2) การถ่ายทอดความรู้ความเข้าใจ
- (3) การสื่อความหมายในรูปแบบตัวอักษร
- (4) มีความรู้ความเข้าใจ จริง !

2. เป็นการส่งข้อมูลแบบทิศทางเดียว (Simplex Transmission)

- (1) เครื่องมือที่ใช้ คือ สมุดคำตอบ, ฟิล์
 - (2) โอกาสส่ง มีครั้งเดียว
 - (3) ถูกต้อง ชัดเจน สละสลวย เข้าใจได้โดยง่าย
- และครบถ้วนครอบคลุมทุกประเด็นคำถาม

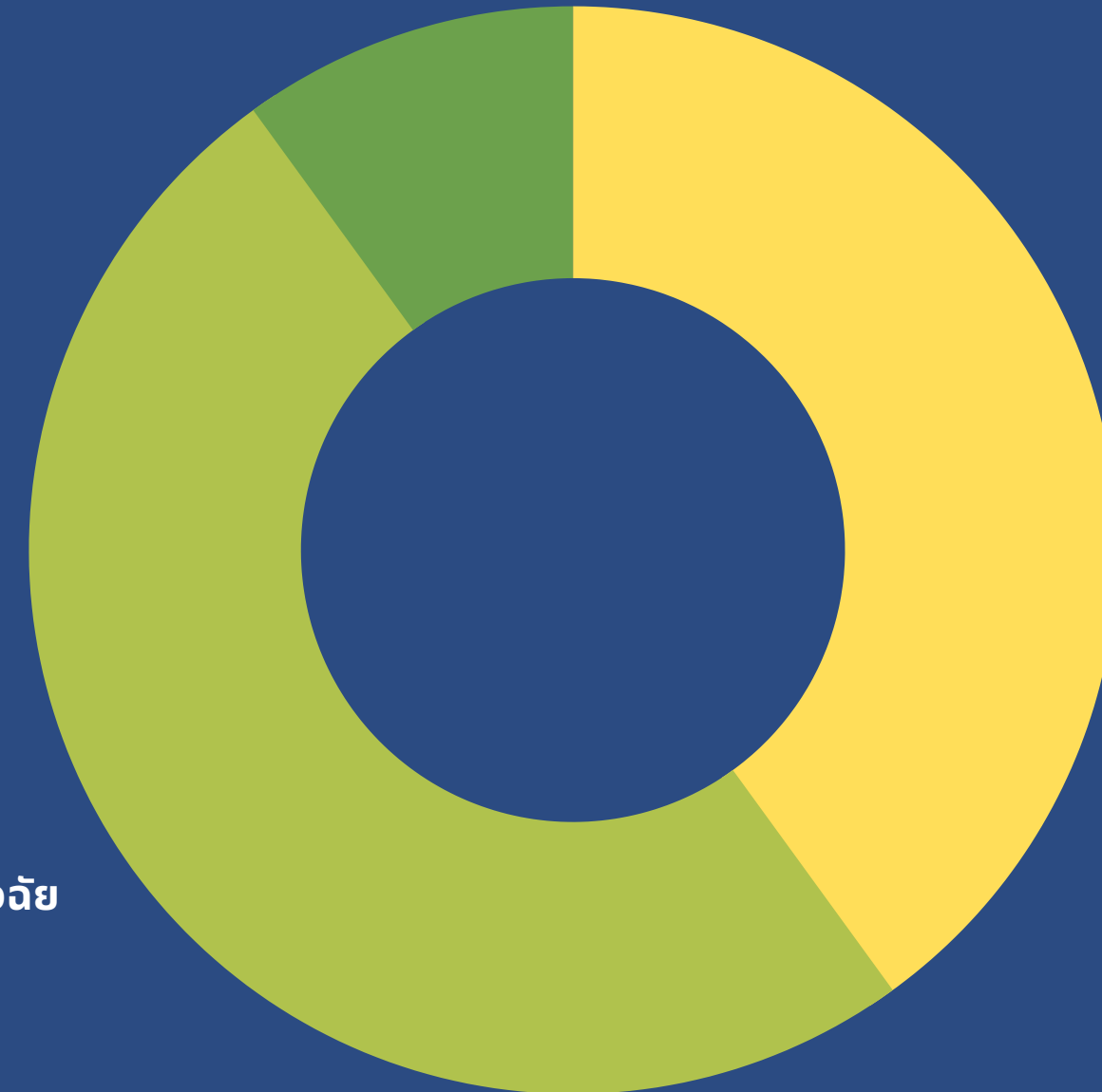
ประเภทของคำถามในวิชากฎหมาย

อาจแบ่งออกได้เป็น 3 ประเภทใหญ่ ๆ ได้แก่

1. ประเภทความจำ, บรรยาย
2. ประเภทวินิจฉัย
3. ประเภทแสดงความคิดเห็น, ยกตัวอย่างประกอบ, เปรียบเทียบความแตกต่าง

ประเภทแสดงความคิดเห็น, ยกตัวอย่างประกอบ, เปรียบเทียบความแตกต่าง

10%



ประเภทความจำ, บรรยาย

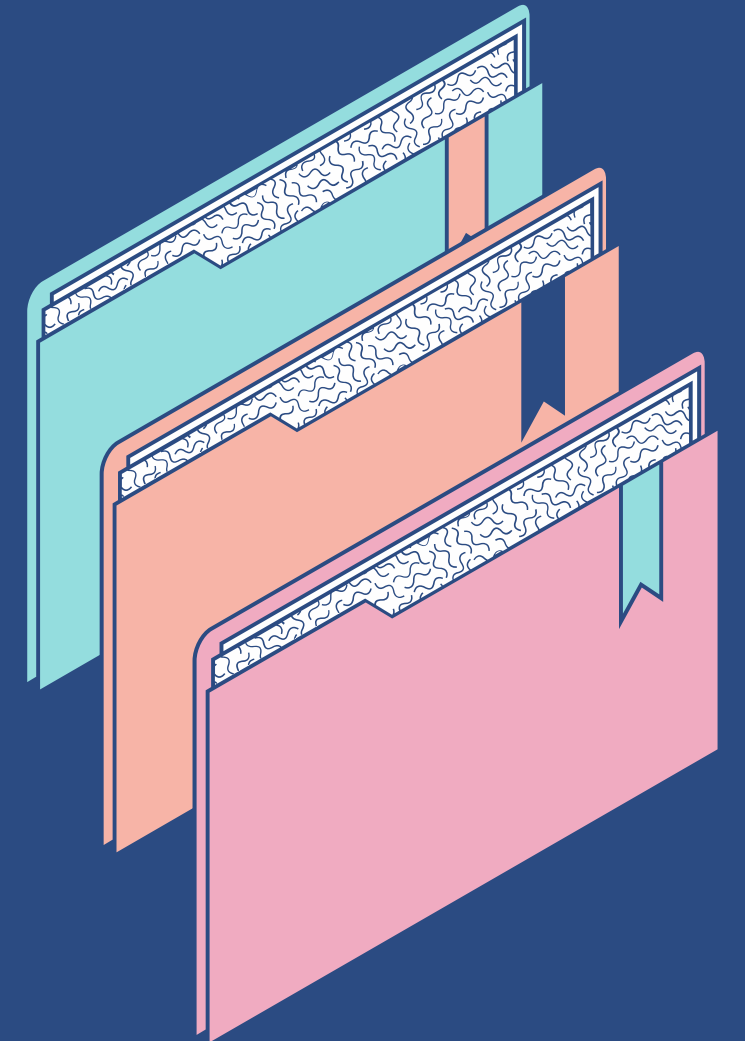
40%

ประเภทวินิจฉัย

50%

1. ประเภทความจำ, บรรยาย

1. ตัวบทกฎหมาย(เชิงวินิจฉัย) ได้แก่ มาตรฐานต่าง ๆ
2. เนื้อหา(เชิงบรรยาย) เช่น ประวัติความเป็นมา หลักการ แนวความคิด ทฤษฎี ความหมาย
3. คำอธิบายของกฎหมายจากตำรา หนังสือ หรือ คำพิพากษาศาลฎีกา
4. ลักษณะคำถามส่วนใหญ่ถามในเนื้อหาโดยรวม ต้องการวัดความรู้ความเข้าใจ และความสัมพันธ์ เชื่อมโยงของกฎหมายต่าง ๆ หรือเรื่องที่เกี่ยวข้อง เช่น ถามเรื่องประเภท มีกี่ประการ มีอะไรบ้าง จงอธิบาย



ปัญหาในการตอบคำถาม ประเภทความจำ, บรรยาย

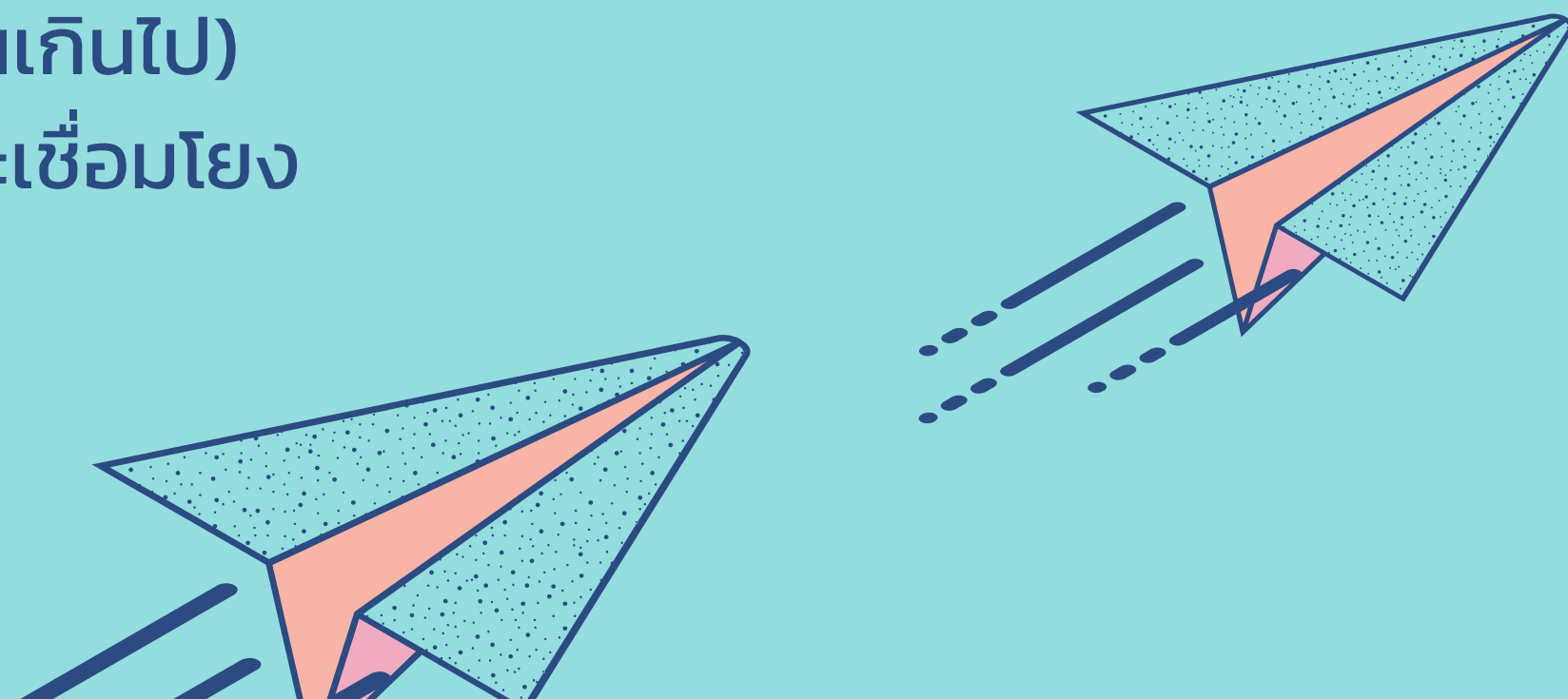
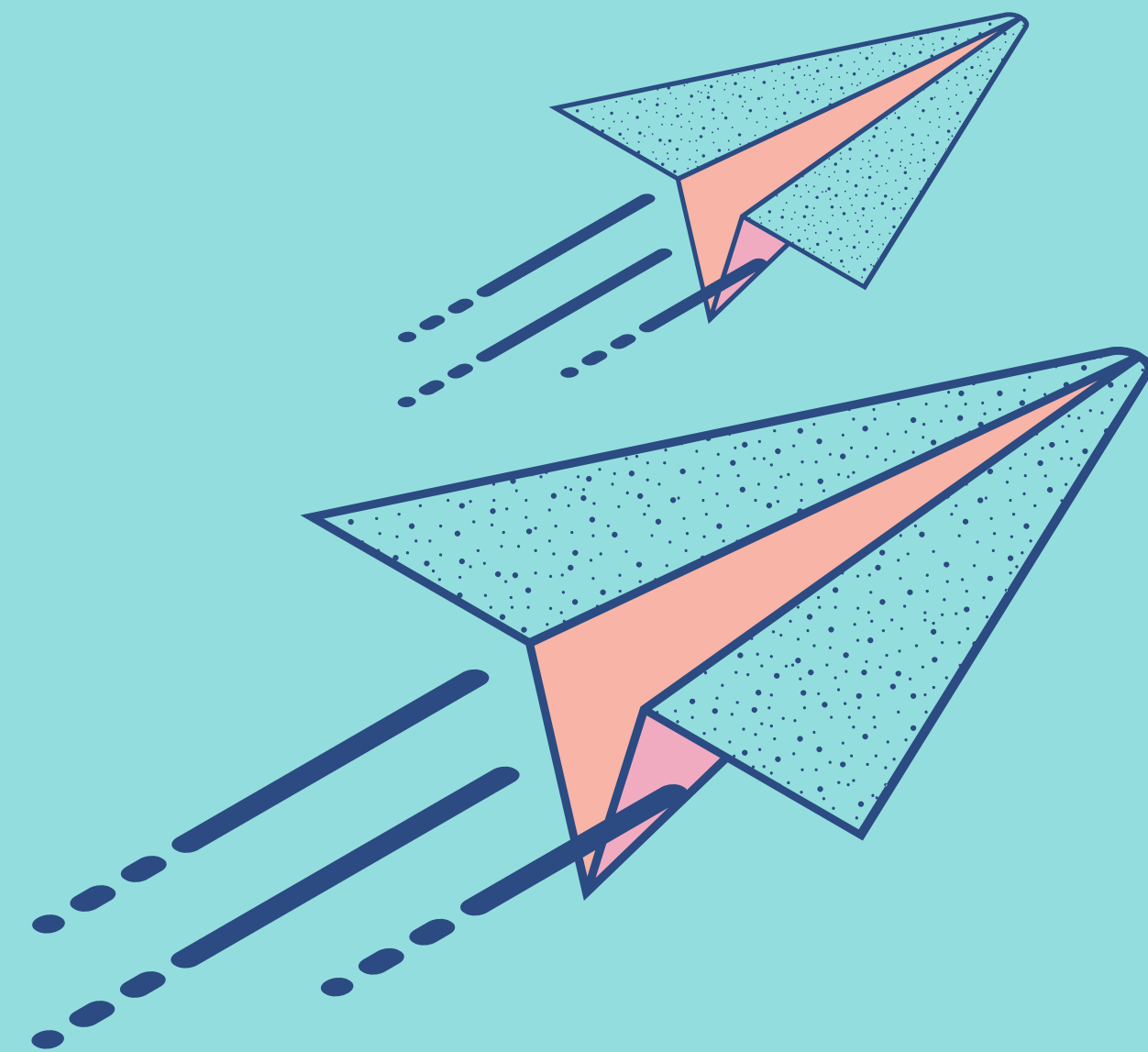
1. จำนะ...แต่...จำไม่ได้

2. ตอบไม่ครบทุกประเด็นคำถาม เช่น และ, (ก) (ข)

3. การเขียนตอบ การเรียบเรียง ย่อหน้า สวยงาม อ่านง่าย (ยังไม่ได้)

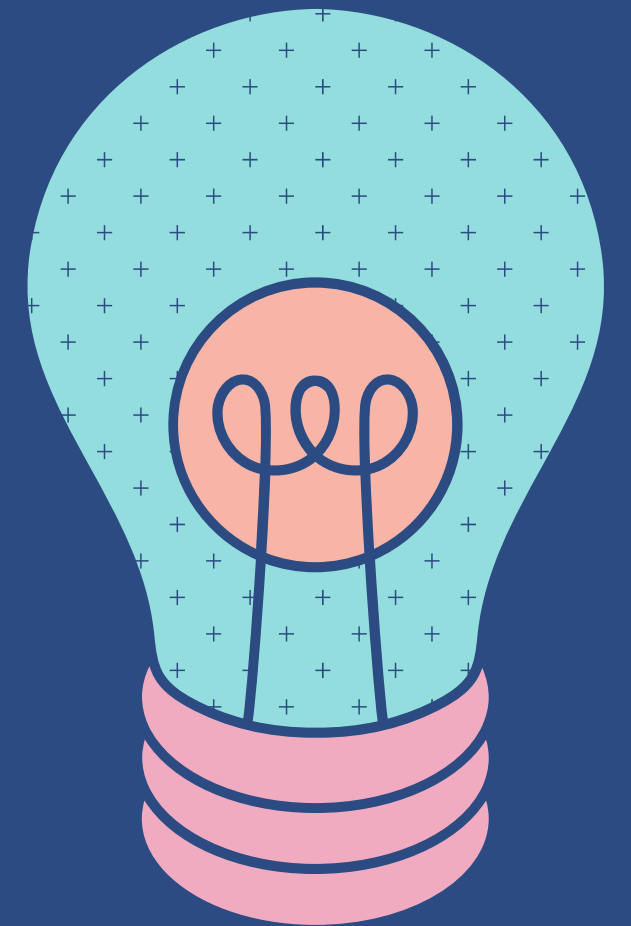
4. อธิบายเนื้อหาในเรื่องที่ถามได้(น้อย) ตอบสั้น กระชับ (จนเกินไป)
(เพราะคำถามต้องการวัดความรู้ความเข้าใจ ความสัมพันธ์ และเชื่อมโยง
ของกฎหมายต่าง ๆ)

5. ตอบเยอะ (ในเรื่องที่ไม่ได้ถาม) มีแต่น้ำ ไม่มีเนื้อให้กินเลย
(ต้องการคำตอบเชิงคุณภาพ ไม่ใช่เชิงปริมาณ)



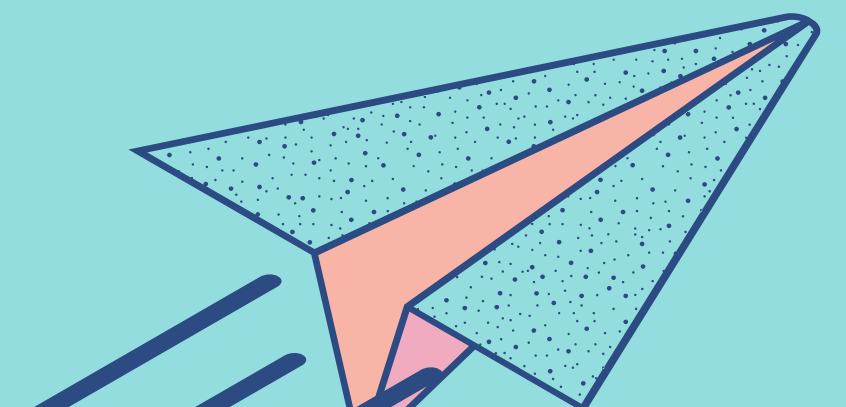
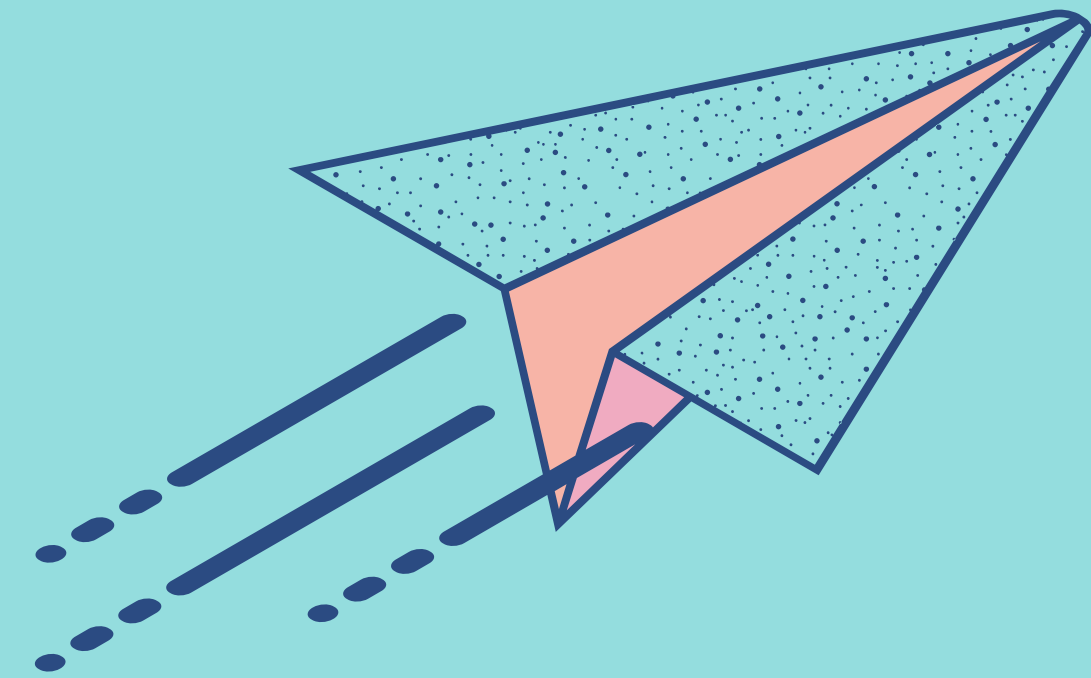
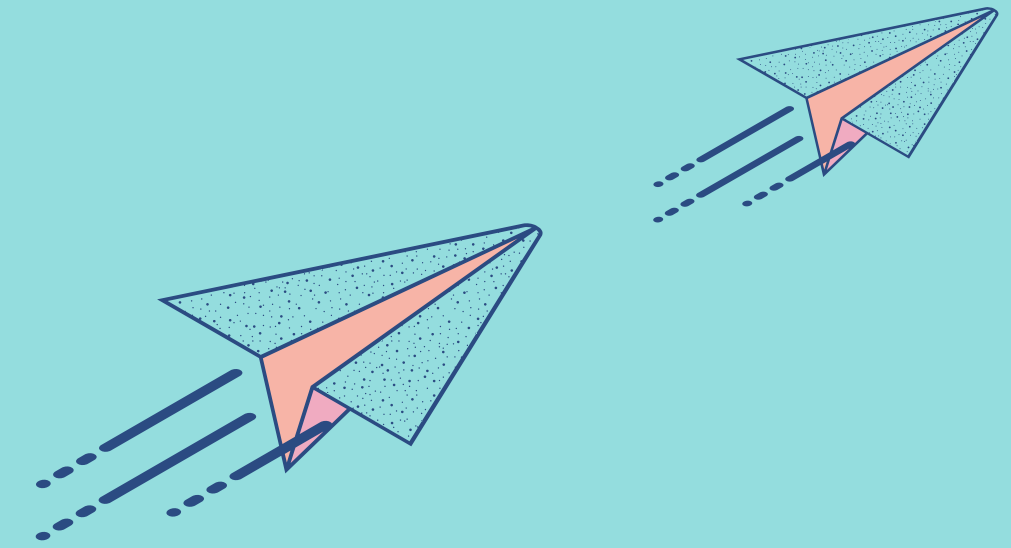
2. ประเภทวินิจจัย

1. มีชื่อเรียกตัวละคร (คำถามตุ๊กตา)
2. พฤติการณ์ที่เกิดขึ้น (อาจสมมติข้อเท็จจริงหรือเหตุการณ์ขึ้นเอง หรือนำมา,ดัดแปลงจากคำพิพากษา ศาลฎีกา)
3. ผลในทางกฎหมาย ? เช่น ข้อต่อสู้ฟังขึ้นหรือไม่ ใครต้องรับผิดชอบบ้าง ฐานความผิดใด
4. ต้องการวัดการนำเอากฎหมายไปปรับใช้ สติปัญญา ไหวพริบ และเหตุผล



ปัญหาในการตอบคำถาม ประเภทวินิจฉัย

1. ตอบไม่ครบทุกประเด็นคำถาม เช่น และ, (ก) (ข)
2. การเขียนข้อเท็จจริงหรือเหตุการณ์ตามโจทย์ กับ ตัวบทกฎหมายที่เกี่ยวข้อง และหยิบยกขึ้นมาปรับใช้ (ยังไม่ได้) การปรับข้อเท็จจริงตามโจทย์กับตัวบทกฎหมาย (การเรียบเรียง)
3. ตอบ...ไม่ตรงคำถาม (ผลในทางกฎหมายเป็นอย่างไร ?)
4. ใช้อารมณ์ ความรู้สึกนึกคิดไปเอง ในการวินิจฉัย (คำถามต้องการวัดเหตุผล ให้นักศึกษาใช้เหตุและผลในการตอบ เหตุที่เกิดขึ้นตามโจทย์ และผลในทางกฎหมายเป็นอย่างไร) เช่น ตามสถานการณ์ หรือเหตุการณ์ที่เคยพบเจอเอง หรือละคร หนังส (โดยเฉพาะชื่อพระเอก นางเอก ผู้ร้าย นางอิจฉา)
5. สร้างหลักกฎหมาย (ใหม่) เป็นของตนเอง ประกาศใช้เองในห้องสอบ



3. ประเภทแสดงความคิดเห็น, ยกตัวอย่างประกอบ, เปรียบเทียบความแตกต่าง

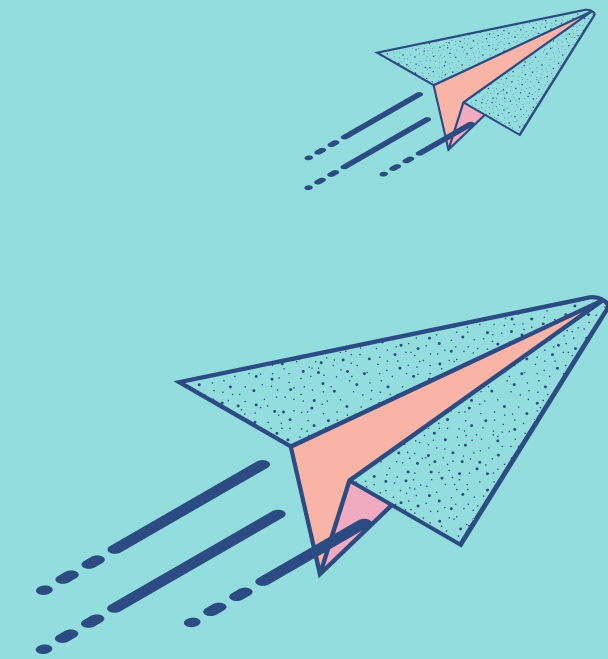
1. มีหลักกฎหมาย หลักการ แนวคิด ทฤษฎี หรือ คำอธิบายในเรื่องใดเรื่องหนึ่ง และให้นักศึกษาแสดงความคิดเห็นในเรื่องดังกล่าวนั้น

2. การตอบ ควรยกหลักกฎหมาย หลักการ แนวคิด หรือทฤษฎีที่เกี่ยวข้องกับคำถามนั้นก่อน ก่อนที่จะแสดงความคิดเห็นของตนเอง เช่น เห็นด้วย หรือไม่เห็นด้วย เพราะอะไร พร้อมยกหลักกฎหมายประกอบ

3. ยกตัวอย่างประกอบ เช่น กรณีตัวอย่าง คำพิพากษาศาลฎีกา หรือกฎหมายที่เกี่ยวข้อง

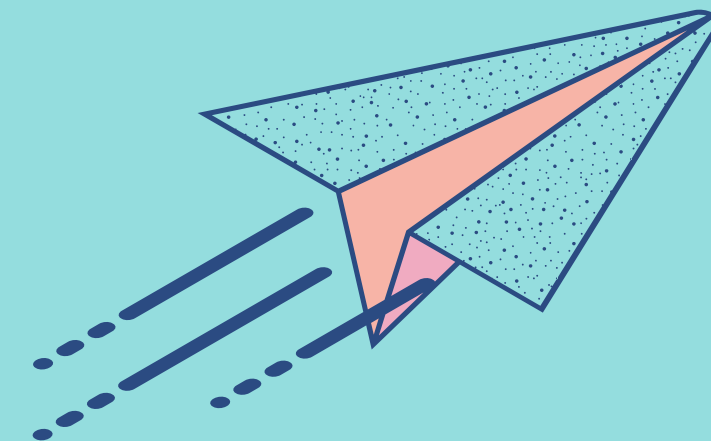
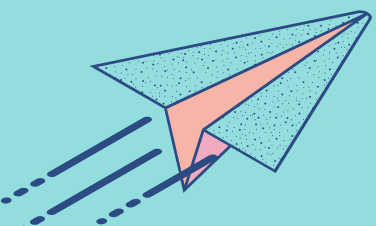


ปัญหาในการตอบคำถาม ประเภทแสดงความคิดเห็น, ยกตัวอย่างประกอบ, เปรียบเทียบความแตกต่าง



1. ผู้ตอบมักตอบโดยแสดงความคิดเห็นมาโดยไม่มีอ้างอิงถึงหลักกฎหมาย หลักการ แนวคิด ทฤษฎีใด (ไม่ได้ผิดเสมอไป เพราะเป็นการถามความคิดเห็นส่วนบุคคล แต่การตอบคำถามประเภทนี้ที่ดี ควรแสดงความคิดเห็นส่วนบุคคลโดยอ้างอิงหรือมีที่มาของแนวความคิดที่ทำให้ตอบลักษณะนี้ เช่น ตามหลักกฎหมายใด หลักการใด แนวคิดใด ทฤษฎีใด ของบุคคลท่านใด

2. เป็นการต่อยอดกระบวนการคิด จากประเภทความจำและประเภทวินิจฉัย จากหลักกฎหมาย หลักการ แนวคิด ทฤษฎี คำพิพากษาศาลฎีกา หรือประโยคใดประโยคหนึ่ง คำอธิบายใดคำอธิบายหนึ่ง จากอาจารย์, นักวิชาการ, ผู้พูด, ตำรา, หนังสือ, บทความ ฯลฯ ในทางกฎหมาย ซึ่งส่งผลให้ในบางครั้งผู้ตอบอาจจะแสดงความคิดเห็นในมุมมองที่ขัดหรือแย้งก็ได้



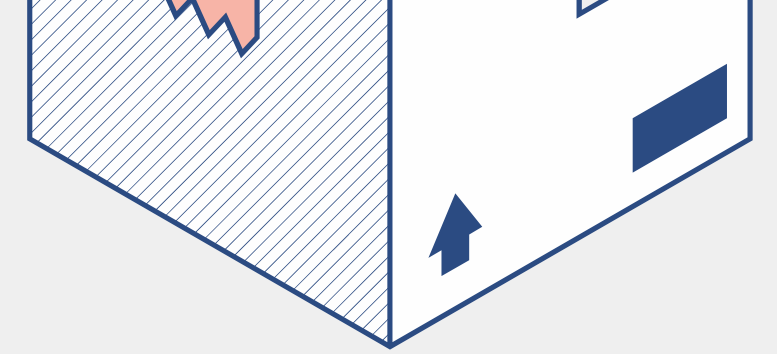
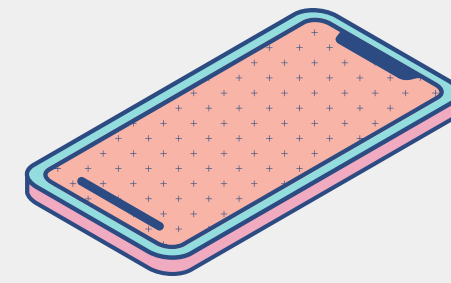
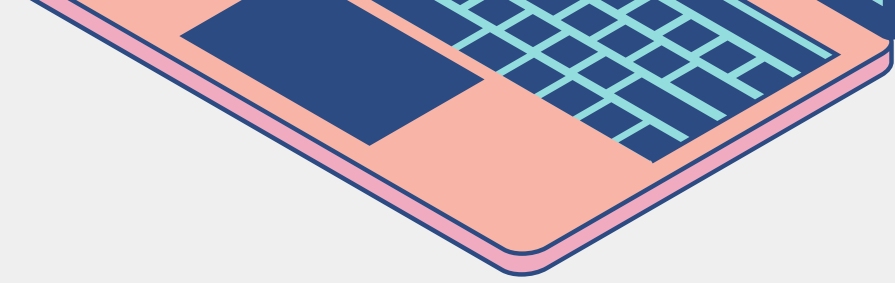
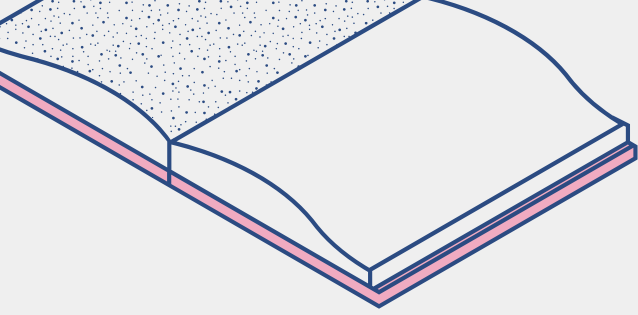
#สิ่งที่ควรทำ
#สิ่งที่ไม่ควรทำ

1 ————— **2** ————— **3**

ก่อนสอบ

ระหว่างสอบ

หลังสอบ



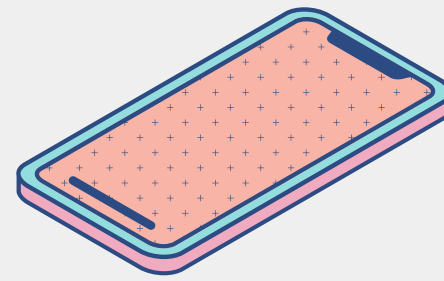
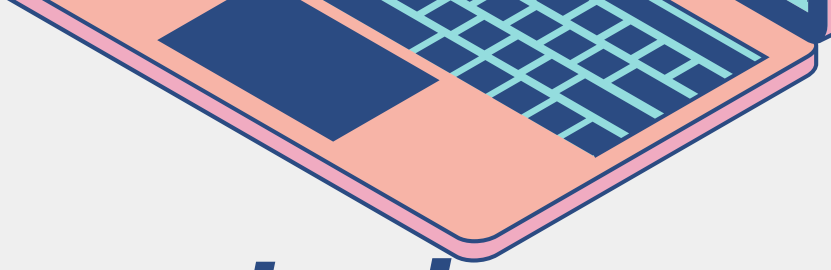
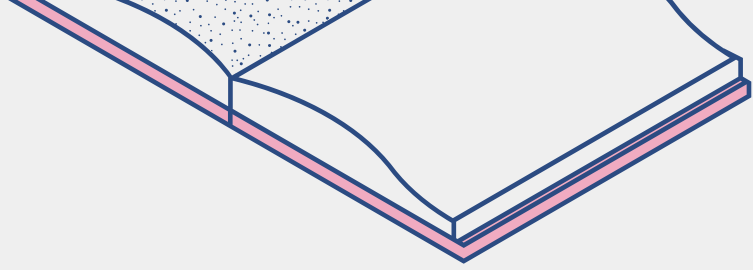
#สิ่งที่ควรทำ #สิ่งที่ไม่ควรทำ

ก่อนสอบ

- จัดทริปท่องเที่ยว แวะ Cafe & Restaurant
- ใช้ Social Media ในการพักผ่อน(มากจนเกินไป)
- นัดเพื่อนปาร์ตี้ + จิบน้ำชา, เก็บก๊วย
- เดินสายทำบุญไหว้พระ 999 วัด
- เตรียมรูป เทียน พวงมาลัย น้ำอัดลม ว่างติดสินบน
- เตรียมการทุจริต
-
-
-
-
-
-
-
-

ก่อนสอบ

- เข้าฟังการบรรยาย ตั้งใจ จด(เนื้อหา, มุข) และถาม
- ทบทวนเนื้อหาที่จะสอบ เช่น ฟัง(ผ่านหู) ดู(ผ่านตา) ฝึกเขียน, อ่าน (ผ่านมือ) / ดูแนวข้อสอบเก่า
- ใช้ Social Media ในการเตรียมตัวสอบ
- การเลือกตำรา, หนังสือ / สรุปตามความเข้าใจตนเอง>เพื่อน
- แยกองค์ประกอบ, เจาะไข, หลักเกณฑ์ และผลของกฎหมายให้ได้
- เตรียมตัว(ร่างกาย) จิตใจ ให้พร้อม พักผ่อนให้เพียงพอ
- ตรวจสอบสิ่งจำเป็นที่ต้องใช้ในการสอบ เช่น
 1. บัตรนักศึกษา, ใบเสร็จลงทะเบียนเรียน
 2. อุปกรณ์เครื่องเขียน (พอสสมควร)
 3. ข้อมูลสำคัญ เช่น ตึกสอบ (KLB VKB VPB SBB LOB PBB KTB PRB BNB) ห้องสอบ วิชาสอบ เวลาสอบ / นั่งให้ถูกห้องสอบ
- ก้าวเท้าเข้าห้องสอบ (อย่าลืมเอาบัตรยื่นออก)



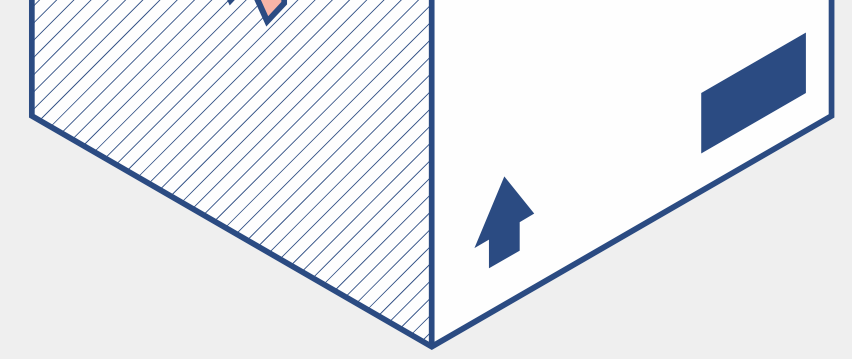
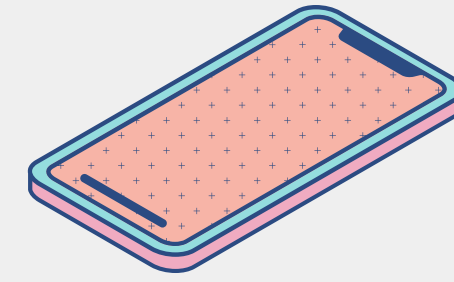
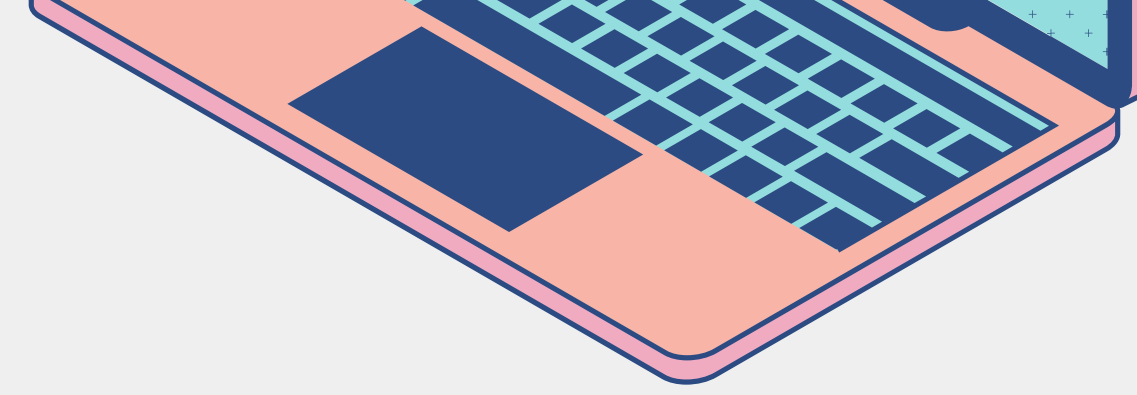
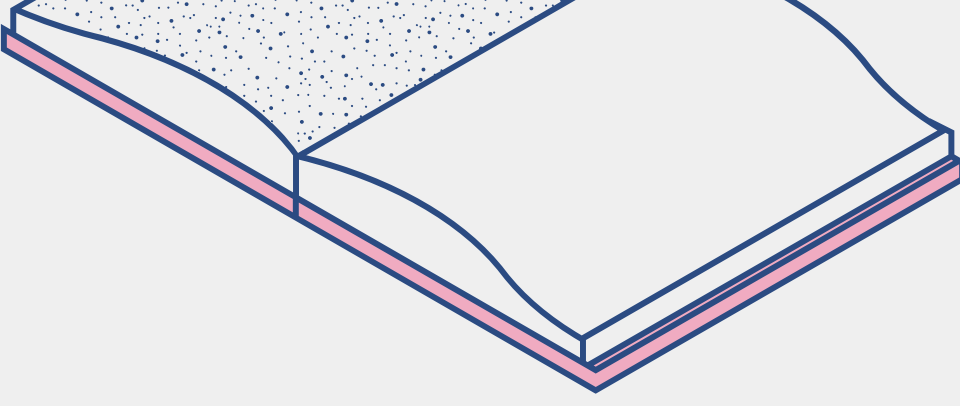
#สิ่งที่ควรทำ #สิ่งที่ไม่ควรทำ

ระหว่างสอบ

- ทูจรีต
- เป็นห่วงเพื่อนว่าทำข้อสอบได้ หรือไม่ได้
- นอนหลับพักผ่อนให้เพียงพอ
-
-
-
-
-
-
-
-
-
-
-
-
-

ระหว่างสอบ

- อ่านคำสั่ง เช่น ข้อสอบมีกี่ข้อ จำนวนกี่หน้า
- อ่านคำถาม เช่น
 1. อ่านทุกข้อก่อน แล้วค่อยทำ หรือ
 2. อ่านทีละข้อ ทำทีละข้อ
- ตอบให้ครบทุกข้อ ทุกประเด็นคำถามในแต่ละข้อ และให้ตอบตรงคำถาม
- ไม่ต้องลอกโจทย์ / ใส่เลขข้อให้ตรงกับคำตอบ / ขึ้นข้อใหม่ เปลี่ยนหน้าใหม่ / หากตอบผิด ?
- กะประมาณเวลาในการเขียนให้ดี
 1. วิชา 2 หน่วยกิต เวลาทำ 2 ชั่วโมง (3 ข้อ)
 2. วิชา 3 หน่วยกิต เวลาทำ 2.30 ชั่วโมง (4 ข้อ)
- ลายมือ
- ไม่ควรวาดรูป ตัวละคร เครื่องหมาย สัญลักษณ์ กลอน ประวัตินักศึกษา ดราม่า
- ภาษาที่ใช้ในการเขียน ควรใช้ภาษากฎหมาย* ไม่ใช่ภาษาพูด



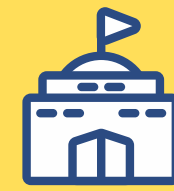
#สิ่งที่ควรทำ #สิ่งที่ไม่ควรทำ

หลังสอบ

- หยิบอุปกรณ์การสอบที่ไม่ใช่ของตนเองกลับ
- คุยกับเพื่อนเรื่องคำตอบข้อสอบที่เพิ่งสอบไป
- บอกอาจารย์ออกข้อสอบยาก สอนไม่รู้เรื่อง ออกไม่ตรงตามที่ทำ
-
-
-
-
-
-
-

หลังสอบ

- ทำใจ มีสติ มีความหวัง
- เตรียมสอบแก้ตัว
- ยอมรับผลคะแนนที่เกิดขึ้น อย่าเปรียบเทียบกับเพื่อน
- เช็คเกรดให้ดี
- จัดทริปท่องเที่ยว แวะ Cafe & Restaurant
- ใช้ Social Media ในการพักผ่อน(มากจนเกินไป)
- นัดเพื่อนปาร์ตี้ + จิบน้ำชา, เก็บกวาด + เล่นดนตรี
- เดินสายทำบุญไหว้พระ 999 วัด
- เตรียมรูป เทียน พวงมาลัย น้ำอัดลม ว่างแสบ
-



ภาษากฎหมาย*

- ใช้ในการเรียน, การสอบ/
ใช้ในการสื่อสาร(ให้เข้าใจ)ระหว่างบุคคลทั่วไปกับ
นักกฎหมาย/
ใช้ในการประกอบอาชีพ เช่น ในการประชุม,
การแสดงความคิดเห็นในทางกฎหมาย
- เป็น มรดกตกทอดทางวัฒนธรรม, คำศัพท์เฉพาะ
เช่น หัน, ละเมิด, นิติสัมพันธ์, กรรมสิทธิ์
- ภาษากฎหมาย = ภาษาเขียน/ภาษาพูด ?
 1. ภาษาเขียน เช่น ในตำรา, หนังสือกฎหมาย
คำพิพากษา (อิทธิพลของภาษาอังกฤษแบบ
Functional English)
 2. ภาษาพูด = ประชาชน, บุคคลธรรมดาทั่วไป,
อาจารย์ใช้บรรยาย
ดังนั้น "คำใดที่มีในกฎหมายอยู่แล้ว ควรใช้ให้ถูกต้อง"

- นิติศาสตร์ เป็นทั้งศาสตร์ (Science) + ศิลป์ (Art)
ศิลป์ในการแสดงออก (Expression) เช่น
เข้าใจ แต่พูด, เขียนไม่ดี
- ตอบถูก เหตุผล, ภาษาที่ใช้ในการอธิบายคำตอบ ไม่ดี
- การใช้ภาษาพูดซ้ำ กับ การใช้ภาษาเขียนซ้ำ ต่างกัน
 1. ภาษาพูด = พูดซ้ำ (อธิบายซ้ำ ๆ ซาก ๆ) กับ
 2. ภาษาเขียน = เขียนซ้ำ (เขียนซ้ำ ๆ ซาก ๆ = ไม่น่าอ่าน)
ดังนั้น ควรเรียบเรียงภาษาเขียนให้ดีก่อนเขียน
- คำที่ควร เลี่ยง เช่น อาจจะ, น่าจะ, มั้ง, ตอบ 2 ทาง ฯลฯ
- คำที่ควร ระวัง เช่น ไม่น้อยกว่า, ไม่เกิน, ตั้งแต่ ฯลฯ



ภาษากฎหมาย*

- การเขียนเกี่ยวกับตัวเลขในกฎหมาย ไม่ว่าจะเป็จำนวนเงิน หรือฐานความผิด เช่น ประมวลกฎหมายอาญา มาตรา 334 กำหนดว่า ผู้ใดเอาทรัพย์สินของผู้อื่น หรือที่ผู้อื่นเป็นเจ้าของรวมอยู่ด้วย ไปโดยทุจริต ผู้นั้นกระทำความผิดฐานลักทรัพย์ ต้องระวางโทษจำคุกไม่เกิน.....? และปรับไม่เกิน.....?
 - ก. สามปี / หกหมื่นบาท
 - ข. สามปี / 6 หมื่นบาท
 - ค. สามปี / ๖ หมื่นบาท
 - ง. 3 ปี / 6 หมื่นบาท
 - จ. 3 ปี / 60,000 บาท
 - ฉ. 3 ปี / ๖๐,๐๐๐ บาท
 - ช. 3 y / 60k



ภาษากฎหมาย*

- ภาษาไทย(กลาง)(มาตรฐาน) กับ ภาษาไทย(ถิ่น)(ท้องถิ่น)

การเขียน กับ การใช้ (เช่น ในชั้นศาล)

ตัวอย่างเช่น คำว่า "พูดโกหก"

ภาคกลาง = พูดโกหก

ภาษากฎหมาย = แจ้งข้อความอันเป็นเท็จ(แก่เจ้าพนักงาน)

ภาษาเหนือ = ชี้จู้ (อู้)

ภาษาอีสาน = ชี้ตั่ว (เว้า)

ภาษาใต้ = ชีฮก (แหลง)

ภาษาพระ = มุสาวาทา, สัมมาวาจาไม่ชอบ



ภาษากฎหมาย*

- การใช้เครื่องหมายวรรคตอน มหัพภาค(.), จุลภาค(,), อัฒประภาค(" "), นชลิขิต(()), ไม้ยมก(๓)

เช่น Q: มีจำนวน 11 คน ถามว่าหากท่านเป็นศาลจะสั่งให้จำคุกจำเลยแต่ละคนกี่ปี

A: หากข้าพเจ้าเป็นศาลจะสั่งให้จำคุกจำเลยที่ 1 12 ปี, 1 12 ปี, 11 2 ปี, 1 1 2 ปี

คำฟ้องคดีแพ่งเรื่องหนึ่ง "คดีนี้โจทก์ฟ้องว่า โจทก์นายมัน (ตาย) นายโม้ (ตาย) นางเป เจ้ามรดก (ตาย) นายชาย บิดาจำเลยที่ 1 (ตาย) นางสาว (ตาย) เป็นบุตรนายลุน นางพม...เมื่อประมาณ 7 ปีมานี้ นางเปตายไม่มีบุตร มีมรดกตกทอดแก่ทายาทโดยธรรม คือ โจทก์ผู้เดียว ฯลฯ"

Q: โจทก์ชื่ออะไร ? / โจทก์ตายหรือยัง ? / โจทก์กับนายมันเป็นคนเดียวกัน ? /

นางเปตายหรือยัง ? / นางเปเป็นเจ้ามรดกหรือไม่ ? / นายลุนกับนางพมตายหรือยัง ?

A: ข้อเท็จจริงที่ปรากฏในสำนวนคดี คือ

ที่มา: ธานินทร์ กรัยวิเชียร, ภาษากฎหมายไทย. พิมพ์ครั้งที่ 12. กรุงเทพมหานคร: สำนักพิมพ์มหาวิทยาลัยธรรมศาสตร์. 2562.

- ไม่ควรใช้ตัวย่อ เช่น ป.พ.พ., พ.ร.บ., กม., ม.

เช่น นาย ก. กระทำมิชอบด้วย กม. ตาม พ.ร.บ. ม.123

นาย ข. มีความผิด จ.ลักฯ ตาม ป.อ. ม.334 ต้องระวางโทษจำคุกไม่เกิน 3y ปรับไม่เกิน 60k

แนวทางการเขียนคำตอบ ข้อสอบกฎหมายแบบอัตนัย



แบบที่ 1

แบบเต็มรูปแบบ



แบบที่ 2

แบบปรับข้อเท็จจริง
เข้ากับหลักกฎหมาย



แบบที่ 3

แบบฟันธง

แบบที่ 1

แบบเต็มรูปแบบ

1. ยกหลักกฎหมาย (ไม่ต้องเขียน)

- (1) กรณีตามปัญหามีข้อกฎหมาย (เช่นประมวลกฎหมายแพ่งและพาณิชย์)...กำหนดว่า...
 - (2) มาตรา...วางหลักกฎหมาย(วางหลัก)ไว้ว่า... (ตัวเลขมาตรา ใส่?) (ไม่ควรใช้ "บัญญัติว่า")
-

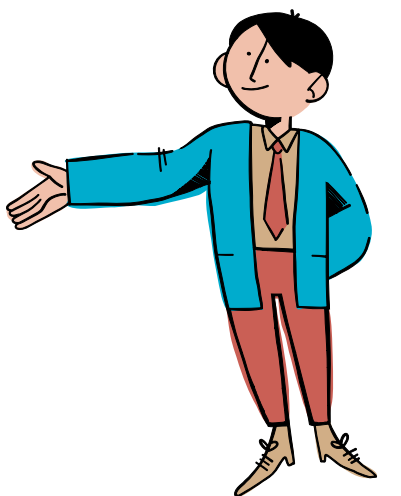
2. วิวินิจฉัย (ไม่ต้องเขียน)

- (1) กรณีตามปัญหา...การที่... (ตามปัญหา ตามคำถาม) (ไม่ควรใช้ กรณีตามอุทธรณ์)
- (2) ข้อเท็จจริงตามปัญหา(การที่)..(หากคำถามไม่มีตัวเลขหรือ (ก) (ข) ให้ใช้คำว่า ประเด็นที่... แทน)
 - (ก) ประเด็นที่หนึ่ง...หรือ กรณีของนาย A การที่...
 - (ข) ประเด็นที่สอง...หรือ กรณีของนาย B การที่...

(คัดลอกข้อเท็จจริง(ไม่ใช่โจทย์)ที่ละส่วน + วิวินิจฉัยเป็นส่วน ๆ = ปรับข้อเท็จจริงให้เข้ากับหลักกฎหมาย (องค์ประกอบ, เงื่อนไข, หลักเกณฑ์) ที่วางไว้ในข้อ 1.)
(คำเชื่อม เช่น การที่(แม้ว่า)...แต่...ดังนั้น(พิเคราะห์แล้วเห็นว่า)...จึง...ตามหลักกฎหมาย...)

3. สรุป (ไม่ต้องเขียน)

- (1) ด้วยเหตุผลดังที่วินิจฉัยข้างต้น...จึง...
- (2) ด้วยเหตุผลดังที่วินิจฉัยข้างต้น...การที่...จึง...เพราะ...ตามหลักกฎหมาย...
มาตรา...วรรค...(อนุ)...



แบบที่ 2

แบบปรับข้อเท็จจริง เข้ากับหลักกฎหมาย

1. ยกหลักกฎหมาย (ไม่ต้องเขียน) (เอาข้อ 1. ไปรวมในข้อ 2.)

(1) กรณีตามปัญหามีข้อกฎหมาย (เช่นประมวลกฎหมายแพ่งและพาณิชย์)...กำหนดว่า...

(2) มาตรา...วางหลักกฎหมาย(วางหลัก)ไว้ว่า... (ตัวเลขมาตรา ใส่?) (ไม่ควรใช้ "บัญญัติว่า")

2. วิจัย (ไม่ต้องเขียน)

(1) กรณีตามปัญหา...การที่... (ตามปัญหา ตามคำถาม) (ไม่ควรใช้ กรณีตามอุทาหรณ์)

(2) ข้อเท็จจริงตามปัญหา(การที่)..(หากคำถามไม่มีตัวเลขหรือ (ก) (ข) ให้ใช้คำว่า ประเด็นที่... แทน)

(ก) ประเด็นที่หนึ่ง...หรือ กรณีของนาย A การที่...

(ข) ประเด็นที่สอง...หรือ กรณีของนาย B การที่...

(คัดลอกข้อเท็จจริง(ไม่ใช่โจทย์)ที่ละส่วน + วิจัยเป็นส่วน ๆ = ปรับข้อเท็จจริงให้เข้ากับหลักกฎหมาย

(องค์ประกอบ, เงื่อนไข, หลักเกณฑ์) ที่วางไว้ในข้อ 1.)

(ห้ามลอกโจทย์มาทีเดียวทั้งหมดแล้วสรุปเลย โดยไม่มีการยกตัวบทกฎหมาย)

(คำเชื่อม เช่น การที่(แม้ว่า)...แต่...ดังนั้น...จึง...ตามหลักกฎหมาย...)

3. สรุป (ไม่ต้องเขียน)

(1) ด้วยเหตุผลดังที่วินิจฉัยข้างต้น...จึง...



แบบที่ 3

แบบพื้นฐาน

1. ยกหลักกฎหมาย (ไม่ต้องเขียน) (เอาข้อ 1. ไปรวมในข้อ 2.)

- (1) กรณีตามปัญหามีข้อกฎหมาย (เช่นประมวลกฎหมายแพ่งและพาณิชย์)...กำหนดว่า...
- (2) มาตรา...วางหลักกฎหมาย(วางหลัก)ไว้ว่า... (ตัวเลขมาตรา ใส่?) (ไม่ควรใช้ "บัญญัติว่า")

2. วิจัย (ไม่ต้องเขียน)

- (1) กรณีตามปัญหา...การที่... (ตามปัญหา ตามคำถาม) (ไม่ควรใช้ กรณีตามอุทาหรณ์)
- (2) ข้อเท็จจริงตามปัญหา(การที่)..(หากคำถามไม่มีตัวเลขหรือ (ก) (ข) ให้ใช้คำว่า ประเด็นที่... แทน)
 - (ก) ประเด็นที่หนึ่ง...หรือ กรณีของนาย A การที่...
 - (ข) ประเด็นที่สอง...หรือ กรณีของนาย B การที่...

(คัดลอกข้อเท็จจริง(ไม่ใช่โจทย์)ที่ละส่วน + วิจัยเป็นส่วน ๆ = ปรับข้อเท็จจริงให้เข้ากับหลักกฎหมาย (องค์ประกอบ, เงื่อนไข, หลักเกณฑ์) ที่วางไว้ในข้อ 1.)

(ห้ามลอกโจทย์มาทีเดียวทั้งหมดแล้วสรุปเลย โดยไม่มีการยกตัวบทกฎหมาย)

(คำเชื่อม เช่น การที่(แม้ว่า)...แต่...ดังนั้น...จึง...ตามหลักกฎหมาย...)

3. สรุป (ไม่ต้องเขียน) (เอาข้อ 3. ไปรวมในข้อ 2.)

- (1) ด้วยเหตุผลดังที่วินิจฉัยข้างต้น...จึง...



ตัวอย่างคำถามประเภทความจำ, บรรยาย

LAW1001, LAW1101 หลักกฎหมายมหาชน



ตัวอย่างที่ 1

จงอธิบายความหมายของ
กฎหมายมหาชน

ตัวอย่างที่ 2

จงอธิบายเกี่ยวกับ "หลักประโยชน์
สาธารณะ (Public Interest)",
"หลักการพื้นฐานของการให้บริการ
สาธารณะ (Public Service) "
และ "องค์กรของรัฐที่จัดทำบริการ
สาธารณะ"

ตัวอย่างที่ 3

จงอธิบายการใช้อำนาจและ
การควบคุมการใช้อำนาจของ
เจ้าหน้าที่ของรัฐและฝ่ายปกครอง

ตัวอย่างที่ 4

จงอธิบายการบริหารราชการแผ่นดิน
ของประเทศไทย พร้อมทั้งหลักการ
ที่ใช้ในการบริหารราชการแผ่นดิน

ตัวอย่างคำถามประเภทวินิจฉัย

LAW1003, LAW1103 กฎหมายแพ่งและพาณิชย์ว่าด้วยนิติกรรมและสัญญา
LAW2002, LAW2102 กฎหมายแพ่งและพาณิชย์ว่าด้วยหนี้
LAW3012, LAW3112 กฎหมายปกครอง



ตัวอย่างที่ 1

A ต้องการซื้อผ้าจาก B หนึ่งตัว ราคาตัวละ 100,000 บาท แต่ A ยังไม่ได้ตกลงว่าจะเลือกซื้อผ้าตัวใด ต่อมาเกิดฟ้าผ่าไฟไหม้โรงเก็บผ้า เป็นเหตุให้ผ้าของ B ตายทั้งหมด หลังจากนั้น B ได้มาทวงเงินค่าผ้าจำนวน 100,000 บาทจาก A ดังนี้ ให้ท่านวินิจฉัยว่า A จะต้องชำระเงินจำนวนดังกล่าวให้แก่ B หรือไม่ เพราะเหตุใด

ตัวอย่างที่ 2

A เป็นลูกหนี้ B เป็นเจ้าหนี้ ในหนี้เงิน 30,000 บาท เมื่อหนี้ถึงกำหนดชำระ A ได้นำสร้อยคอกทองคำมาชำระหนี้ให้แก่ B แทน ซึ่ง B ได้ยอมรับการชำระหนี้ดังกล่าว ดังนี้ ให้วินิจฉัยว่าหนี้รายนี้จะระงับหรือไม่ เพราะเหตุใด

ตัวอย่างที่ 3

โรงพยาบาลของรัฐแห่งหนึ่งทำสัญญาซื้อขายเครื่องมือจากบริษัทเอกชนแห่งหนึ่ง ต่อมาปรากฏว่าโรงพยาบาลดังกล่าวได้ผิดสัญญาบางข้อขึ้น ขอให้ท่านวินิจฉัยว่าบริษัทเอกชนรายนี้จะฟ้องให้โรงพยาบาลรับผิดชอบตามสัญญาใด ที่ศาลใด เพราะเหตุใด ขอให้อธิบายพร้อมยกหลักกฎหมายประกอบ

ตัวอย่างที่ 4

A เป็นเจ้าหน้าที่มีอำนาจในการออกใบอนุญาตก่อสร้างตามพระราชบัญญัติควบคุมอาคาร พ.ศ. 2522 ต่อมา B ซึ่งเป็นภรรยาของ A ต้องการก่อสร้างบ้านจึงมายื่นคำขออนุญาตก่อสร้างกับ A ขอให้ท่านวินิจฉัยว่า A จะทำการพิจารณาคำขออนุญาตก่อสร้างดังกล่าวได้หรือไม่ เพราะเหตุใด ขอให้อธิบายพร้อมยกหลักกฎหมายประกอบ

ตัวอย่างคำถามประเภทแสดงความคิดเห็น, ยกตัวอย่างประกอบ, เปรียบเทียบความแตกต่าง

LAW1001, LAW1101 หลักกฎหมายมหาชน



ตัวอย่างที่ 1

กฎหมายมหาชนมีความสำคัญ
อย่างไรกับตัวนักศึกษา

ตัวอย่างที่ 2

จงยกตัวอย่างพระราชบัญญัติที่
เกี่ยวข้องกับการควบคุมการใช้อำนาจ
ของรัฐมา 3 พระราชบัญญัติ
เพื่อให้เข้าใจถึงกลไกการตรวจสอบ
การใช้อำนาจของรัฐตามพระราช
บัญญัติดังกล่าว

ตัวอย่างที่ 3

กฎหมายมหาชนมีความแตกต่างกับ
กฎหมายเอกชนอย่างไร จงอธิบาย

ตัวอย่างที่ 4

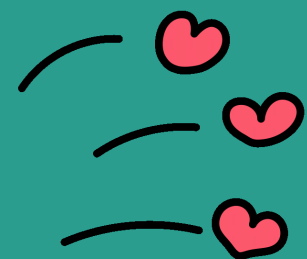
หลักการกระจายการรวมศูนย์อำนาจ
ทางปกครอง และหลักการกระจาย
อำนาจทางปกครอง แตกต่างกัน
อย่างไร จงอธิบาย

"เกรด...ไม่ใช่ตัวชี้วัดความสำเร็จในชีวิต
แต่เป็นเพียงตัวสะท้อนความพร้อม ณ ช่วงเวลา
ก่อนสอบและระหว่างการศึกษาในแต่ละวิชานั้น"

- .
- .
- .

การนำความรู้ไปใช้และการใช้ชีวิตต่างหาก...
ที่ทำให้รู้ว่า...คุณได้เกรดอะไรในชีวิตจริง

นิติณัฐ นุเวชวงษ์กมล





NOTE





NOTE





NOTE





NOTE

