

## คำนำ

คู่มือเทคนิคการดำเนินงานวิจัยเชิงปฏิบัติการฉบับนี้เกิดขึ้นภายใต้บริบทการจัดการความรู้ (Knowledge Management-KM) ของคณะนิติศาสตร์ ปีการศึกษา 2557 ในรูปแบบกิจกรรม“แบ่งปันความรู้สู่ห้อง”โดยวิธีการให้คำปรึกษาแนะนำและถ่ายทอดทักษะประสบการณ์ของคณาจารย์รุ่นพี่ จนกลายเป็นคู่มือสำหรับคณาจารย์รุ่นน้องเพื่อนำไปปรับประยุกต์ใช้ในการทำวิจัยซึ่งถือว่าเป็นส่วนสำคัญยิ่งต่อการพัฒนาการเรียนการสอน

อย่างไรก็ตามคู่มือฉบับนี้จะไม่มีความประโยชน์อันใดเลยหากคงอยู่ในคลังความรู้โดยปราศจากการนำมาใช้

KM TEAM ด้านการวิจัย

1 พฤศจิกายน 2557





## กิจกรรม “แบ่งปันความรู้สู่ห้อง”

เรื่อง

การทำวิจัยไม่ใช่เรื่องยาก

โดย ทีมงานจัดการความรู้ (KM Team)

“ด้านการวิจัย”

รองศาสตราจารย์ทองสุก กรัณยพัฒน์พงศ์	CKO KM
รองศาสตราจารย์ ดร.สุมาลี วงษ์วิทิต	หัวหน้า KM Team
รองศาสตราจารย์จุฑามาศ นิศารัตน์	KM Team
รองศาสตราจารย์ ดร.สมชัย ศิริสมบูรณ์เวช	KM Team
ผู้ช่วยศาสตราจารย์ ดร. ปภาศรี บัวสุวรรณค์	KM Team
อาจารย์ชนกพร พรหมเป็นชมพู่	คุณลิขิต
นางสาวอัญชลี วิมลศิลป์	เลขานุการ KM Team
นางสาววันต์ชา ใจอารีย์	ผู้ช่วยเลขานุการ KM team





## การวิจัย

**วิจัย** หมายถึง กระบวนการค้นหาความรู้ ข้อเท็จจริง อย่างมีระเบียบ มีกฎเกณฑ์ในการรวบรวมข้อมูล วิเคราะห์และแปลความข้อมูล เพื่อแสวงหาคำตอบสำหรับคำถามหรือประเด็นการศึกษาที่ตั้งไว้ ด้วยกระบวนการ อันเป็นที่ยอมรับ ในแต่ละสาขาวิชา

**ลักษณะของงานที่ถือว่าการวิจัย<sup>1</sup>** ควรจะประกอบด้วยขั้นตอนการดำเนินงานที่สำคัญ ๆ ดังต่อไปนี้

2.1 การคัดเลือกหัวข้อในการวิจัย (selection of problem area)

2.2 วิธีการเก็บและรวบรวมข้อมูล (method of gathering data)

2.3 การวิเคราะห์และการตีความข้อมูล (analysis and interpretation of the data)

2.4 การเสนอผลการวิจัยและข้อสรุป (conclusions and final report)

**กลุ่มงานวิจัย** สามารถแบ่งได้ 2 กลุ่ม

**การวิจัยทางวิทยาศาสตร์** หมายถึง การสำรวจ วิเคราะห์ ทดลองอย่างมีระบบและเป็นขั้นตอนด้วย อุปกรณ์หรือวิธีพิเศษ เกี่ยวกับธรรมชาติ สิ่งมีชีวิต

---

<sup>1</sup> จุมพล สวัสดิยากร หลักและวิธีการวิจัยทางสังคมศาสตร์สำนักงานคณะกรรมการวิจัยแห่งชาติ 2520, หน้า9

ปรากฏการณ์ธรรมชาติ ตลอดจนสิ่งที่มนุษย์ได้สร้างสรรค์ ขึ้นมาด้วยความรู้ หรือ ประสบการณ์ เพื่อเสนอความรู้ใหม่ เพื่อสุขภาพอนามัย ความผาสุกและความเจริญ ก้าวหน้าของมนุษยชาติ

**การวิจัยทางสังคมศาสตร์** หมายถึง การศึกษาค้นคว้าหาความจริงด้วย ระบบและวิธีการทาง วิทยาศาสตร์เกี่ยวกับ พฤติกรรม ปรากฏการณ์ หรือปฏิบัติการ ตลอดจนความรู้สึกนึกคิดของมนุษย์และสังคม เพื่อให้ทราบถึงความรู้และความจริงที่จะนำมาแก้ไขปัญหาของสังคม หรือก่อให้เกิดความรู้ใหม่

### วิจัยจำแนกออกได้เป็น 3 ประเภท<sup>2</sup>

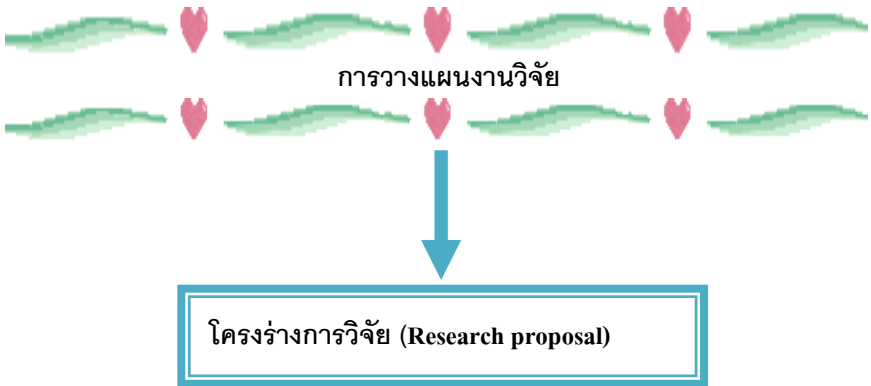
1. **การวิจัยพื้นฐาน (Basic Research)** เป็นการศึกษาค้นคว้าในทาง ทฤษฎีหรือในห้องทดลอง เพื่อหาความรู้ใหม่ๆ เกี่ยวกับสมมุติฐานของปรากฏการณ์และความจริงที่สามารถสังเกตได้ โดยที่ยังไม่มีจุดมุ่งหมายที่ชัดเจน หรือเฉพาะเจาะจงในการนำผลการวิจัยไปใช้ในงานทางปฏิบัติ

2. **การวิจัยประยุกต์ (Applied Research)** เป็นการศึกษาค้นคว้าเพื่อหา ความรู้ใหม่ โดยมีวัตถุประสงค์หรือจุดมุ่งหมายเบื้องต้นที่จะนำผลการวิจัยไปใช้ ประโยชน์ในการปฏิบัติอย่างใดอย่างหนึ่ง

3. **การพัฒนาการทดลอง (Experimental Development)** เป็นการศึกษา อย่างมีระบบ นำความรู้ที่มีอยู่แล้วจากการวิจัยหรือจากประสบการณ์ในการปฏิบัติงาน ประดิษฐ์สิ่งใหม่ๆ ผลิตผลและเครื่องมือใหม่ๆ เพื่อสร้างขบวนการ ระบบและการ ให้บริการใหม่ๆ ขึ้น และปรับปรุงสิ่งที่ประดิษฐ์หรือก่อตั้งขึ้นแล้วให้ดีขึ้น

---

<sup>2</sup> ระเบียบวิธีวิจัยธุรกิจ, นราศรี ไวนนิชกุล และชูศักดิ์ อุดมศรี, 2533



โดยทั่วไปก่อนที่นักวิจัยจะทำการวิจัย จะต้องมีการวางแผนงานเกี่ยวกับเรื่องที่จะทำการวิจัยไว้ล่วงหน้า การเขียน**โครงการวิจัย (Research proposal)**<sup>3</sup> นอกจากจะทำให้ผู้วิจัยทราบขั้นตอนและรายละเอียดในแต่ละขั้นตอนของการทำวิจัยแล้ว ยังใช้เป็นเครื่องมือในการพิจารณาขออนุมัติทำวิจัย หรือขอทุนสำหรับทำวิจัยอีกด้วย เพื่อให้ผู้พิจารณานอนุมัติเชื่อว่า การวิจัยที่จะทำนั้นมีระเบียบวิธีการวิจัยที่ดี มีความเป็นไปได้ในการทำวิจัยให้สำเร็จ และประโยชน์ สมควรได้รับการอนุมัติให้ทำการวิจัยได้

สิ่งสำคัญที่สุดในการเขียนโครงการวิจัยที่ดี ก็คือความรู้และความเข้าใจอย่างถ่องแท้ของผู้ที่จะการวิจัยว่าจะทำวิจัยเรื่องอะไร มีวัตถุประสงค์อะไร จะใช้ระเบียบวิธีการศึกษาอะไรและอย่างไร และงานวิจัยนั้นมีประโยชน์อะไรบ้าง ซึ่งหากผู้ที่

---

<sup>3</sup> เทียนฉาย กิระนันท์. (2547). สังคมศาสตร์วิจัย. (พิมพ์ครั้งที่ 2). กรุงเทพฯ: โรงพิมพ์จุฬาลงกรณ์มหาวิทยาลัย.

ทำวิจัยไม่มีความชัดเจนในเรื่องต่างๆเหล่านี้แล้ว ก็ยากที่จะเขียนข้อเสนอโครงการวิจัย  
ที่ดีได้

## องค์ประกอบของโครงร่างการวิจัย

โครงร่างการวิจัย ควรมีส่วนประกอบสำคัญดังนี้

1. ชื่อเรื่อง
2. ความสำคัญและที่มาของปัญหาการวิจัย
3. วัตถุประสงค์ของการวิจัย
4. คำถามของการวิจัย
5. ทฤษฎีและงานวิจัยที่เกี่ยวข้อง
6. สมมติฐาน\* และกรอบแนวความคิดในการวิจัย\*
7. ขอบเขตของการวิจัย
8. การให้คำนิยามเชิงปฏิบัติที่จะใช้ในการวิจัย\*
9. ประโยชน์ที่คาดว่าจะได้รับจากการวิจัย
10. ระเบียบวิธีวิจัย
11. ระยะเวลาในการดำเนินงาน

12. งบประมาณค่าใช้จ่ายในการวิจัย
13. บรรณานุกรม
14. ภาคผนวก ( ไม่จำเป็นต้องมีทุกโครงการ)
15. ประวัติของผู้ดำเนินการวิจัย

### 1. ชื่อเรื่อง (the title)

ชื่อเรื่องควรมีความหมายสั้น กระชับและชัดเจน เพื่อระบุถึงเรื่องที่จะทำการศึกษาวิจัย ว่าทำอะไร กับใคร ที่ไหน อย่างไร เมื่อใด หรือต้องการผลอะไร ยกตัวอย่างเช่น “ประสิทธิผลของการใช้วัคซีนป้องกันโรคหัดเยอรมันกับทหารในศูนย์ฝึกทหารใหม่ กรมยุทธศึกษาทหารเรือ 2547” ในกรณีที่ต้องใช้ชื่อที่ยาวมาก ๆ อาจแบ่งชื่อเรื่องออกเป็น 2 ตอน โดยให้ชื่อในตอนแรกมีน้ำหนักความสำคัญมากกว่า และตอนที่สองเป็นเพียงส่วนประกอบหรือส่วนขยาย เช่น “โรคติดต่อทางเพศสัมพันธ์ และการใช้ถุงยางอนามัย เพื่อป้องกันโรคของนักเรียนชาย : การเปรียบเทียบระหว่างนักเรียนอาชีวศึกษากับนักเรียนมัธยมศึกษาตอนปลายในกรุงเทพมหานคร 2547”

นอกจากนี้ ควรคำนึงด้วยว่าชื่อเรื่องกับเนื้อหาของเรื่องที่ต้องการศึกษาควรมีความสอดคล้องกันการเลือกเรื่องในการทำวิจัยเป็นจุดเริ่มต้นที่สำคัญ ที่ต้องพิจารณารายละเอียดต่างๆ หลายประเด็น โดยเฉพาะประโยชน์ที่จะได้รับจากผลของการวิจัย ในการเลือกหัวข้อของการวิจัย มีข้อควรพิจารณา 4 หัวข้อ คือ

#### 1.1 ความสนใจของผู้วิจัย

ควรเลือกเรื่องที่ตนเองสนใจมากที่สุด และควรเป็นเรื่องที่ไม่ยากจนเกินไป

### 1.2 ความสำคัญของเรื่องที่จะทำวิจัย

ควรเลือกเรื่องที่มีความสำคัญ และนำไปใช้ปฏิบัติหรือสร้างแนวความคิดใหม่ ๆ ได้

### 1.3 เป็นเรื่องที่สามารถทำวิจัยได้

เรื่อง que เลือกต้องอยู่ในวิสัยที่จะทำวิจัยได้ โดยไม่มีผลกระทบอันเนื่องจากปัญหาต่างๆ เช่น

ด้านจริยธรรม ด้านงบประมาณ ด้านตัวแปรและการเก็บข้อมูล ด้านระยะเวลาและการ

บริหาร ด้านการเมือง หรือเกินความสามารถของผู้วิจัย

### 1.4 ไม่ซ้ำซ้อนกับงานวิจัยที่ทำมาแล้ว

ซึ่งอาจมีความซ้ำซ้อนในประเด็นต่างๆ ที่ต้องพิจารณาเพื่อหลีกเลี่ยง ได้แก่ ชื่อเรื่องและ

## 2. ความเป็นมาและความสำคัญของปัญหา (background and rationale)

อาจเรียกต่างกััน เช่น หลักการและเหตุผล ภูมิหลังของปัญหา ความจำเป็นที่จะทำการวิจัย หรือ ความสำคัญของโครงการวิจัย ฯลฯ ไม่ว่าจะเรียกอย่างไร ต้องระบุว่า ปัญหาการวิจัยคืออะไร มีความเป็นมาหรือภูมิหลังอย่างไร มีความสำคัญ รวมทั้งความจำเป็น คุณค่า และประโยชน์ ที่จะได้จากผลการวิจัยในเรื่องนี้ โดยผู้วิจัยควรเริ่มจากการเขียนปูพื้นโดยมองปัญหาและวิเคราะห์ปัญหาอย่างกว้างๆ ก่อนว่าสภาพทั่วๆ ไปของปัญหาเป็นอย่างไร และภายในสภาพที่กล่าวถึง มีปัญหาอะไรเกิดขึ้นบ้าง ประเด็น



ปัญหาที่ผู้วิจัยหยิบยกมาศึกษาคืออะไร ระบุว่ามีการศึกษาเกี่ยวกับเรื่องนี้ มาแล้วหรือยัง ที่ได้บ้าง และการศึกษาที่เสนอนี้จะช่วยเพิ่มคุณค่า ต่องานด้านนี้ ได้อย่างไร

### 3. วัตถุประสงค์ของการวิจัย (objectives)

เป็นการกำหนดว่าต้องการศึกษาในประเด็นใดบ้าง ในเรื่องที่จะทำวิจัย ต้องชัดเจน และเฉพาะเจาะจง ไม่คลุมเครือ โดยบ่งชี้ถึง สิ่งที่จะทำ ทั้งขอบเขต และคำตอบที่คาดว่าจะได้รับ ทั้งในระยะสั้น และระยะยาว การตั้งวัตถุประสงค์ ต้องให้สมเหตุสมผล กับทรัพยากรที่เสนอขอ และเวลาที่จะใช้ จำแนกได้เป็น 2 ชนิด คือ

3.1 วัตถุประสงค์ทั่วไป (General Objective) กล่าวถึงสิ่งที่ คาดหวัง (implication) หรือสิ่งที่คาดว่าจะเกิดขึ้น จากการศึกษาครั้งนี้ เป็นการแสดงรายละเอียด เกี่ยวกับจุดมุ่งหมาย ในระดับกว้าง จึงควรครอบคลุมงานวิจัยที่จะทำทั้งหมด

ตัวอย่างเช่น

เพื่อศึกษาถึงปฏิสัมพันธ์ และความต้องการของผู้ติดเชื้อเอดส์ ครอบครัว และชุมชน

3.2 วัตถุประสงค์เฉพาะ (Specific Objective) จะพรรณนาถึงสิ่งที่เกิดขึ้นจริง ในงานวิจัยนี้ โดยอธิบายรายละเอียดว่า จะทำอะไร โดยใคร ทำมากน้อยเพียงใด ที่ไหน เมื่อไร และเพื่ออะไร โดยการเรียงหัวข้อ ควรเรียงตามลำดับความสำคัญ ก่อน หลัง ตัวอย่างเช่น

3.2.1 เพื่อศึกษาถึงรูปแบบปฏิสัมพันธ์และการปรับตัวของผู้ติดเชื้อเอดส์ ครอบครัว และชุมชน

3.2.2 เพื่อศึกษาถึงปัญหาและความต้องการของผู้ติดเชื้อเอชไอวี  
ครอบครัว และชุมชน

#### 4. คำถามของการวิจัย (research question)

เป็นสิ่งสำคัญที่ผู้วิจัยต้องกำหนดขึ้น (problem identification) และให้นิยาม  
ปัญหานั้น อย่างชัดเจน เพราะปัญหาที่ชัดเจน จะช่วยให้ผู้วิจัย กำหนดวัตถุประสงค์  
ตั้งสมมติฐาน ให้นิยามตัวแปรที่สำคัญ ๆ ตลอดจน การวัดตัวแปรเหล่านั้นได้ ถ้าผู้วิจัย  
ตั้งคำถามที่ไม่ชัดเจน สะท้อนให้เห็นว่า แม้แต่ตัวก็ยังไม่แน่ใจว่าจะศึกษาอะไร ทำให้  
การวางแผนในขั้นต่อไป เกิดความสับสนได้

คำถามของการวิจัยต้องเหมาะสม (relevant) หรือสัมพันธ์ กับเรื่องที่จะศึกษา  
โดยควรมีคำถาม ที่สำคัญที่สุด ซึ่งผู้วิจัย ต้องการคำตอบ มากที่สุด เพื่อคำถามเดียว  
เรียกว่า คำถามหลัก (primary research question) ซึ่งคำถามหลักนี้ จะนำมาใช้เป็น  
ข้อมูล ในการคำนวณ ขนาดของตัวอย่าง (sample size) แต่ผู้วิจัย อาจกำหนดให้มี  
คำถามรอง (secondary research question) อีกจำนวนหนึ่งก็ได้ ซึ่งคำถามรองนี้ เป็น  
คำถาม ที่เราต้องการคำตอบ เช่นเดียวกัน แต่มีความสำคัญรองลงมา โดยผู้วิจัย ต้อง  
ระลึกว่า ผลของการวิจัย อาจไม่สามารถ ตอบคำถามรองนี้ได้ ทั้งนี้เพราะ การคำนวณ  
ขนาดตัวอย่าง ไม่ได้คำนวณเพื่อตอบคำถามรองเหล่านี้

#### 5. ทฤษฎีและงานวิจัยที่เกี่ยวข้อง (review of related literatures)

อาจเรียกว่า การทบทวนวรรณกรรม ส่วนนี้เป็นการเขียนถึงสิ่งที่ผู้วิจัยได้มาจากการ  
การศึกษาค้นคว้าเอกสารต่างๆ ทั้งทฤษฎี และงานวิจัยที่เกี่ยวข้องได้แก่ ทฤษฎี  
หลักการ ข้อเท็จจริงต่างๆ แนวความคิดของผู้เชี่ยวชาญ ตลอดจนผลงานวิจัยต่างๆ ที่  
เกี่ยวข้องกับปัญหาของผู้วิจัย รวมทั้งมองเห็นแนวทางในการดำเนินการศึกษาร่วมไป

กับผู้วิจัยด้วย โดยจัดลำดับหัวข้อหรือเนื้อเรื่องที่เขียนตามตัวแปรที่ศึกษา และในแต่ละหัวข้อเนื้อเรื่องก็จัดเรียงตามลำดับเวลาด้วย เพื่อให้ผู้อ่านได้เห็นพัฒนาการต่างๆ ที่เกี่ยวกับปัญหา นอกจากนี้ผู้วิจัยควรจะต้องมีการสรุปไว้ด้วย เพื่อให้ผู้อ่านได้เห็นความสัมพันธ์ทั้งส่วนที่สอดคล้องกัน ขัดแย้งกัน และส่วนที่ยังไม่ได้ศึกษาทั้งในแง่ประเด็น เวลา สถานที่ วิธีการศึกษาฯ การเขียนส่วนนี้ทำให้เกิดประโยชน์ต่อการตั้งสมมติฐานด้วย

## **6. สมมติฐาน (Hypothesis) และกรอบแนวคิดในการวิจัย (conceptual framework)**

การตั้งสมมติฐาน เป็นการคาดคะเนหรือการทายคำตอบอย่างมีเหตุผล มักเขียนในลักษณะ การแสดงความสัมพันธ์ ระหว่างตัวแปรอิสระหรือตัวแปรต้น(independent variables) และตัวแปรตาม (dependent variable) เช่น การติดเชื้อโรคนั้นขึ้นกับปัจจัยเสี่ยงของโรคเอดส์ สมมติฐานทำหน้าที่เสมือนเป็นทิศทาง และแนวทาง ในการวิจัย จะช่วยเสนอแนะ แนวทางในการ เก็บรวบรวมข้อมูล และการวิเคราะห์ข้อมูลต่อไป สมมติฐานต้องตอบวัตถุประสงค์ของการวิจัยได้ครบถ้วนและทดสอบและวัดได้

## **7. ขอบเขตของการวิจัย**

เป็นการระบุให้ทราบว่าการศึกษาที่จะศึกษามีขอบข่ายกว้างขวางเพียงใด เนื่องจากผู้วิจัยไม่สามารถทำการศึกษาได้ครบถ้วนทุกแง่มุมของปัญหานั้น จึงต้องกำหนดขอบเขตของการศึกษาให้แน่นอนว่าจะครอบคลุมอะไรบ้าง ซึ่งอาจทำได้โดยการกำหนดขอบเขตของเรื่องให้แคบลงเฉพาะตอนใดตอนหนึ่งของสาขาวิชา หรือกำหนดกลุ่มประชากร สถานที่วิจัย หรือระยะเวลา

## 8. การให้คำนิยามเชิงปฏิบัติที่จะใช้ในการวิจัย (operational definition)

ในการวิจัย อาจมี ตัวแปร (variables) หรือคำ (terms) ศัพท์เฉพาะต่าง ๆ ที่จำเป็นต้องให้คำจำกัดความอย่างชัดเจน ในรูปที่สามารถสังเกต (observation) หรือวัด (measurement) ได้ ไม่เช่นนั้นแล้ว อาจมีการแปลความหมายไปได้หลายทาง ตัวอย่างเช่น คำว่า คุณภาพชีวิต, ตัวแปรที่เกี่ยวกับความรู้ ทัศนคติ, ความพึงพอใจ, ความปวด เป็นต้น

## 9. ประโยชน์ที่คาดว่าจะได้รับจากการวิจัย (expected benefits and application)

อธิบายถึงประโยชน์ที่จะนำไปใช้ได้จริง ในด้านวิชาการ เช่น จะเป็นการค้นพบ ทฤษฎีใหม่ซึ่งสนับสนุนหรือ คัดค้านทฤษฎีเดิม และประโยชน์ในเชิงประยุกต์ เช่น นำไปวางแผนและกำหนดนโยบายต่างๆ หรือประเมินผลการปฏิบัติงานเพื่อหาแนวทางพัฒนาให้ดีขึ้น เป็นต้น โดยครอบคลุมทั้ง ผลในระยะสั้น และระยะยาว ทั้งผลทางตรง และทางอ้อม และควรระบุในรายละเอียดว่า ผลดังกล่าว จะตกกับใคร เป็นสำคัญ ยกตัวอย่าง เช่น โครงการวิจัยเรื่อง การฝึกอบรมอาสาสมัคร ระดับหมู่บ้าน ผลในระยะสั้น ก็อาจจะได้แก่ จำนวนอาสาสมัครผ่านการอบรมในโครงการนี้ ส่วนผลกระทบ (impact) โดยตรง ในระยะยาว ก็อาจจะเป็น คุณภาพชีวิตของคนในชุมชนนั้น ที่ดีขึ้น ส่วนผลทางอ้อม อาจจะได้แก่ การกระตุ้นให้ประชาชน ในชุมชนนั้น มีส่วนร่วม ในการพัฒนาหมู่บ้าน ของตนเอง

## 10. ระเบียบวิธีวิจัย (research methodology)

เป็นการให้รายละเอียดเกี่ยวกับขั้นตอนในการดำเนินการวิจัยว่าแต่ละขั้นตอนจัดทำอย่างไร โดยทั่วไปเป็นการให้รายละเอียดในเรื่องต่อไปนี้ คือ

10.1 วิธีวิจัย จะเลือกใช้วิธีวิจัยแบบใด เช่น จะใช้การวิจัยเอกสาร การวิจัยแบบทดลอง การวิจัยเชิงสำรวจ การวิจัยเชิงคุณภาพ หรือจะให้หลายๆ วิธีรวมกัน ซึ่งก็ต้องระบุให้ชัดเจนว่าจะใช้วิธีอะไรบ้าง

10.2 แหล่งข้อมูล จะเก็บข้อมูลจากแหล่งใดบ้าง เช่น จะเก็บข้อมูลทุติยภูมิ จากทะเบียนราษฎร์ สมุดสถิติรายปี สำนะโนประชากรและเคหะ ฯลฯ หรือจะเป็นข้อมูลปฐมภูมิ จากการสำรวจ การสนทนากลุ่ม การสังเกต การสัมภาษณ์ระดับลึก ฯลฯ เป็นต้น

10.3 ประชากรที่จะศึกษา ระบุให้ชัดเจนว่าใครคือประชากรที่ต้องการศึกษา และกำหนดคุณลักษณะของประชากรที่จะศึกษาให้ชัดเจน เช่น เพศ อายุ สถานภาพ สมรส ศาสนา เขตที่อยู่อาศัย บางครั้งประชากรที่ต้องการศึกษาอาจไม่ใช่ปัจเจกบุคคลก็ได้ เช่น อาจเป็นครัวเรือน หมู่บ้าน อำเภอ จังหวัด ฯลฯ ก็ได้

10.4 วิธีการสุ่มตัวอย่าง ควรอธิบายว่าจะใช้วิธีการสุ่มตัวอย่างแบบใด ขนาดตัวอย่างมีจำนวนเท่าใด จะเก็บข้อมูลจากที่ไหน และจะเข้าถึงกลุ่มตัวอย่างได้อย่างไร

10.5 วิธีการเก็บข้อมูล ระบุว่าจะใช้วิธีการเก็บข้อมูลอย่างไร มีการใช้เครื่องมือและทดสอบเครื่องมืออย่างไร เช่น จะใช้วิธีการส่งแบบสอบถามทางไปรษณีย์ การสัมภาษณ์แบบมีแบบสอบถาม การสังเกต หรือการสนทนากลุ่ม เป็นต้น

10.6 การประมวลผลข้อมูลและการวิเคราะห์ข้อมูล ระบุการประมวลผลข้อมูล จะทำอะไร จะใช้เครื่องมืออะไรในการประมวลผลข้อมูล และในการวิเคราะห์ข้อมูล หรือการทดสอบสมมติฐานจะอย่างไร จะใช้สถิติอะไรบ้างในการวิเคราะห์ข้อมูล เพื่อให้สามารถตอบคำถามของการวิจัยที่ต้องการได้

## 11. ระยะเวลาในการดำเนินงาน

ผู้วิจัยต้องระบุถึงระยะเวลาที่จะใช้ในการดำเนินงานวิจัยทั้งหมดว่าจะใช้เวลานานเท่าใด และต้องระบุระยะเวลาที่ใช้สำหรับแต่ละขั้นตอนของการวิจัย

## 12. งบประมาณ (budget)

การกำหนดงบประมาณค่าใช้จ่ายเพื่อการวิจัย ควรบ้างเป็นหมวดๆ ว่าแต่ละหมวดจะใช้งบประมาณเท่าใด การแบ่งหมวดค่าใช้จ่ายทำได้หลายวิธี ตัวอย่างหนึ่งของการแบ่งหมวด คือ แบ่งเป็น 8 หมวดใหญ่ๆ ได้แก่

12.1 เงินเดือนและค่าตอบแทนบุคลากร

12.2 ค่าใช้จ่ายสำหรับงานสนาม

12.3 ค่าใช้จ่ายสำนักงาน

12.4 ค่าครุภัณฑ์

12.5 ค่าประมวลผลข้อมูล

12.6 ค่าพิมพ์รายงาน

12.7 ค่าจัดประชุมวิชาการ เพื่อปรึกษาเรื่องการทำงาน หรือเพื่อเสนอ ผลงานวิจัยเมื่อจบโครงการแล้ว

## 12.8 ค่าใช้จ่ายอื่นๆ

อย่างไรก็ตาม แหล่งทุนสนับสนุนการวิจัยแต่ละแห่งอาจกำหนดรายละเอียดของ การเขียนงบประมาณแตกต่างกัน ผู้ที่จะขอทุนวิจัยจึงควรศึกษาวิธีการเขียน งบประมาณของแหล่งทุนที่ตนต้องการขอทุนสนับสนุน และควรทราบถึงยอดเงิน งบประมาณสูงสุดต่อโครงการที่แหล่งทุนนั้นๆ จะให้การสนับสนุนด้วย เนื่องจากถ้า ผู้วิจัยตั้งงบประมาณไว้สูงเกินไป โอกาสที่จะได้รับการสนับสนุนก็จะมีน้อยมาก

## 13. เอกสารอ้างอิง (references) หรือ บรรณานุกรม (bibliography)

ตอนสุดท้ายของโครงร่างการวิจัย จะต้อง มี เอกสารอ้างอิง หรือรายการอ้างอิง อันได้แก่ รายชื่อหนังสือ สิ่งพิมพ์อื่น ๆ ไซต์ทัศนวัสดุ ตลอดจนวิธีการ ที่ได้ข้อมูลมา เพื่อ ประกอบ การเอกสารวิจัยเรื่องนั้น ๆ รายการอ้างอิง จะอยู่ต่อจากส่วนเนื้อเรื่อง และ ก่อนภาคผนวก โดยรูปแบบที่ใช้ควรเป็นไปตามสากลนิยม เช่น Vancouver Style หรือ APA(American Psychological Association) style

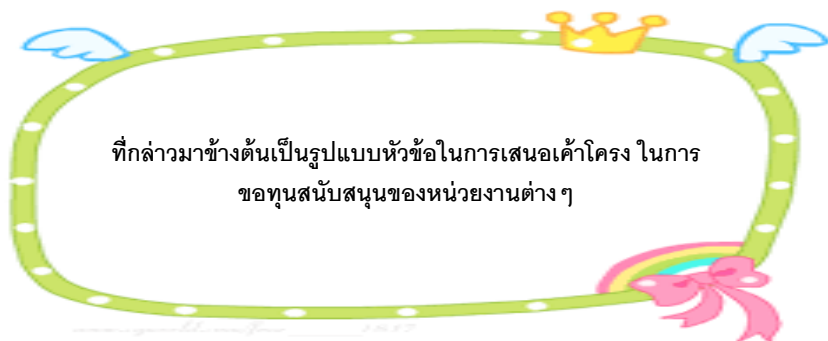
## 14. ภาคผนวก (appendix)

สิ่งที่นิยมเอาไว้ที่ภาคผนวก เช่น แบบสอบถาม แบบฟอร์มในการเก็บหรือบันทึก ข้อมูล เมื่อภาคผนวก มีหลายภาค ให้ใช้เป็น ภาคผนวก ก ภาคผนวก ข ฯลฯ แต่ละ ภาคผนวก ให้ขึ้นหน้าใหม่

## 15. ประวัติของผู้ดำเนินการวิจัย (biography)

ประวัติของผู้วิจัย เป็นข้อมูลให้ผู้ให้ทุนวิจัยมักจะใช้ประกอบการพิจารณาให้ทุนวิจัย ซึ่งถ้ามีผู้วิจัยหลายคนก็ต้องมีประวัติของผู้วิจัยที่อยู่ในตำแหน่งสำคัญๆ ทุกคนซึ่งต้องระบุว่า ใครเป็นหัวหน้าโครงการ ใครเป็นผู้ร่วมโครงการในตำแหน่งใด และใครเป็นที่ปรึกษาโครงการ

ประวัติผู้ดำเนินการวิจัย ควรประกอบด้วยประวัติส่วนตัว (เช่น อายุ เพศ การศึกษา) ประวัติการทำงาน และผลงานทางวิชาการต่างๆ







แบบ วจ.1



## มหาวิทยาลัยรามคำแหง<sup>4</sup>

### แบบเสนอโครงการวิจัย

1. ชื่อหัวข้อวิจัย (ภาษาไทย)  
.....  
ภาษาอังกฤษ)  
.....
  
2. ชื่อผู้วิจัย/คณะผู้วิจัย
  - 1.) หัวหน้าโครงการ  
.....
  - 2.) ผู้ร่วมวิจัยในโครงการ  
.....
  
3. ประเภทการขอรับเงินอุดหนุนการวิจัยจากมหาวิทยาลัยรามคำแหง
  - 1.) การวิจัยมหาวิทยาลัย ในวงเงิน.....บาท  
(.....)

---

<sup>4</sup> คู่มือและขั้นตอนการขอรับทุนอุดหนุนการวิจัยจากงบรายได้ มหาวิทยาลัยรามคำแหง

2.) การวิจัยคณะ/สำนัก/สถาบัน ในวงเงิน.....บาท  
(.....)

4. วัตถุประสงค์การวิจัย  
.....
5. ประโยชน์ที่คาดว่าจะได้รับ  
.....
6. ระยะเวลาการวิจัย  
.....
7. หน่วยงานที่หัวหน้าโครงการสังกัด(คณะ/ สำนัก/ สถาบัน)  
.....
8. วัน เดือน ปี ที่เสนอขออนุมัติโครงการ  
.....
9. ชื่อที่ปรึกษาโครงการวิจัย  
.....



วจ 1.1

มหาวิทยาลัยรามคำแหง

แบบเสนอโครงการวิจัย

## 1. บทนำ (INTRODUCTION)

- 1.1 ความเป็นมาและสภาพปัญหา(PROBLEM STATEMENT)
- 1.2 วัตถุประสงค์ (OBJECTIVES)
- 1.3 สมมติฐานการวิจัย (HYPOTHESES)
- 1.4 ขอบเขตการวิจัย (SCOPE OF RESEARCH)
- 1.5 นิยามศัพท์เฉพาะ (DEFINITION OF TECHNICAL TERMS)
- 1.6 ประโยชน์ที่คาดว่าจะได้รับจากการวิจัย (OUTPUTS AND BENEFIT)
  - องค์กรความรู้ใหม่ที่คาดว่าจะค้นพบสามารถนำไปใช้ประโยชน์ในด้านใด

## 2. วรรณกรรมที่เกี่ยวข้อง (LITERATURE REVIEW)

- 2.1 แนวคิด ทฤษฎี และผลงานวิจัยที่เกี่ยวข้องในการทำวิจัย
- 2.2 กรอบแนวคิดในการทำวิจัย

### 3. วิธีดำเนินการวิจัย (METHODOLOGY)

- 3.1 ประชากรและกลุ่มตัวอย่าง
- 3.2 เครื่องมือที่ใช้ในการวิจัย/วิธีการตรวจสอบคุณภาพของเครื่องมือ
- 3.3 วิธีเก็บรวบรวมข้อมูล
- 3.4 วิธีวิเคราะห์ข้อมูล
- 3.5 สถิติที่ใช้ในการวิจัย

### 4. แผนการดำเนินงานวิจัย (จัดทำเป็นตารางแผนงานรายเดือน)

### 5. งบประมาณ (ดูประกอบระเบียบมหาวิทยาลัยรามคำแหง ว่าด้วยเงิน งบประมาณทุนอุดหนุนโครงการวิจัย พ.ศ. 2522)

- |                   |                  |
|-------------------|------------------|
| 5.1 หมวดค่าตอบแทน | 5.2 หมวดค่าจ้าง  |
| 5.3 หมวดค่าใช้สอย | 5.4 หมวดค่าวัสดุ |

### 6. บรรณานุกรม (อ้างตามคู่มือการทำดัชนี วิชานิพนธ์ สารนิพนธ์ของบัณฑิตวิทยาลัย มหาวิทยาลัยรามคำแหง)

### 7. ประวัตินักวิจัย (ชื่อ-สกุล/ ระดับการศึกษา/ ตำแหน่ง/ หน่วยงานที่สังกัด/ เบอร์โทรศัพท์/ ผลงานทางวิชาการ)

### 8. ประวัติที่ปรึกษาโครงการวิจัย

### 9. หนังสือรับรองการเป็นที่ปรึกษาโครงการของที่ปรึกษาโครงการวิจัย

## 10. กรอบในการจัดทำแบบสอบถาม

(กรณีที่ใช้แบบสอบถามเป็นเครื่องมือในการทำวิจัย)

ตัวอย่าง กรอบการจัดทำแบบสอบถาม ใช้แบบสอบถาม 2 ชุด กับกลุ่มตัวอย่าง 2  
กลุ่ม

ชุดที่ 1 สำหรับสอบถาม อาจารย์ของมหาวิทยาลัยรามคำแหง

มีจำนวน.....ตอน แต่ละตอนต้องการถามในเรื่องใด? (ตามตัวแปร)

ชุดที่ 2 สำหรับสอบถาม นักศึกษาของมหาวิทยาลัยรามคำแหง

มีจำนวน.....ตอน แต่ละตอนต้องการถามในเรื่องใด? (ตามตัวแปร)

ลายมือชื่อผู้วิจัย.....

(.....)

ลายมือชื่อที่ปรึกษาโครงการ .....

(.....)



สรุปว่าเมื่อเราจะเสนอขอทุนวิจัยภายใน  
มหาวิทยาลัยรามคำแหง เราจะใช้รูปแบบจาก  
**วจ.1 และ วจ 1.1** ของสถาบันวิจัยและพัฒนา  
มหาวิทยาลัยรามคำแหง เสมอคะ

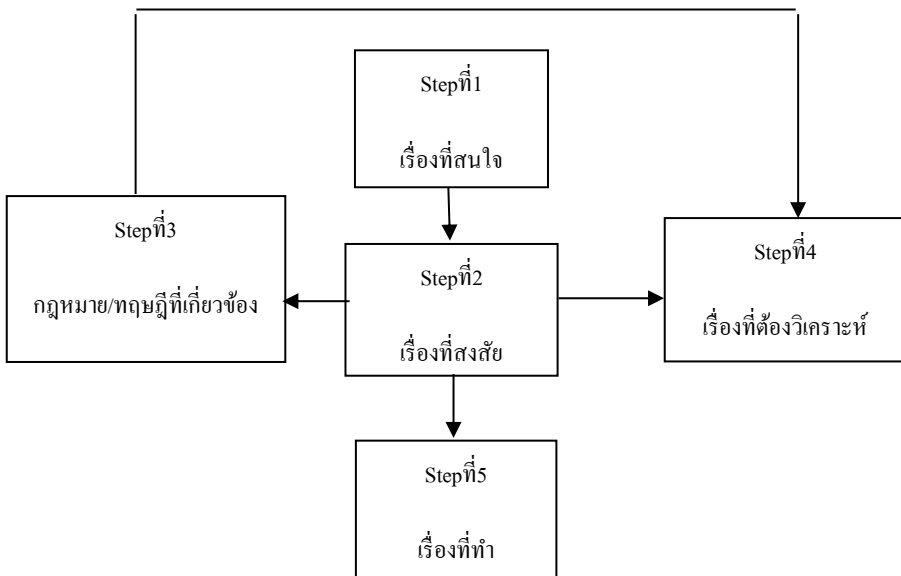


การแลกเปลี่ยนเรียนรู้ระหว่างอาจารย์รุ่นพี่และอาจารย์รุ่นน้อง

ผู้เข้าร่วมกิจกรรม “แบ่งปันความรู้ สู้ห้อง”

รองศาสตราจารย์ ดร. สุมาลี วงษ์วิฑิต ได้ถ่ายทอดประสบการณ์แก่  
อาจารย์รุ่นน้องโดยได้แบ่งเทคนิคการทำวิจัยของท่านให้เข้าใจได้อย่างง่ายและ  
สามารถนำมาประยุกต์ใช้ในการวิจัยได้อย่างมีประสิทธิภาพ เช่น

5 Step ที่ทำให้งานวิจัยไม่ใช่เรื่องยาก



### stepที่1 (เรื่องที่สนใจ)

จะต้องเป็นข้อกว้างๆ สั้นๆ หัวเรื่องใหญ่ๆ ต้องไม่เป็นประโยคคำถาม ไม่ยาวจนเกินไป เช่น สิ่งแวดล้อม

### stepที่2 (เรื่องที่สงสัย Research Question) ตรงส่วนนี้เป็นหัวใจ เป็นเรื่องที่สำคัญ

คำถามในstepที่2ต้องไม่ใหญ่และเล็กเกินไป ต้องมีการวิเคราะห์กฎหมาย เช่น การฟ้องคดีเกี่ยวกับสิ่งแวดล้อมมีปัญหากฎหมายอย่างไร

เพราะฉะนั้นเราบอกคดีเกี่ยวกับสิ่งแวดล้อมอาจจะกว้าง ทำให้เราทำงานไม่ทัน มันก็ควรจะเจาะลงไป เช่น สิ่งแวดล้อมทางอากาศ สิ่งแวดล้อมทางน้ำหรือ สิ่งแวดล้อมเกี่ยวกับควันทันเกิดจากขยะ คือไม่ให้ step ที่2 มันใหญ่จนเกินไป ถ้าต้องวิเคราะห์โดยอาศัยกฎหมายเยอะเกินไป กว้างเกินไป มันก็ใหญ่ไป ถ้าไม่มีวิเคราะห์เลย มันก็เล็กไป

เราจะมองเห็นว่าการฟ้องคดีเกี่ยวกับสิ่งแวดล้อมมีปัญหากฎหมายอย่างไร ในstepที่2นั้นจะไปอยู่ในข้อหัวข้อหรือstepที่5โดยข้อหัวข้อต้องไม่ผิดเพี้ยนไปจาก focus ในstepที่2 คือตั้งใจอย่างไร ข้อหัวข้อก็ต้องเป็นอย่างนั้น และที่สำคัญข้อหัวข้อในstepที่5จะเต็มอะไรที่นอกเหนือจากstepที่2ไม่ได้ เช่น จะเต็มว่าปัญหาการฟ้องคดีเกี่ยวกับสิ่งแวดล้อมทางมลพิษไม่ได้

### stepที่3 (กฎหมาย ทฤษฎีที่เกี่ยวข้อง)

step ที่ 3 จากstepที่2 มาstep ที่ 3 ให้ดูว่ามีกฎหมาย มีทฤษฎีหรือไม่ และให้ดูว่ากฎหมายกับทฤษฎีนั้นมันน่าจะจำเป็นต้องเอามาใช้ตอบคำถามนี้ไหม ถ้าใครน้อยเกินไปต้องไปค้นเพิ่ม มันต้องมีมากๆ เช่น มีกฎหมายฉบับเดียวอย่างนี้ก็เกินไป ไม่ได้ มีทฤษฎีเดียวก็ไม่ได้ โดยทฤษฎีและกฎหมายต้องเกี่ยวข้องกับเรื่องที่เราสงสัย จากstepที่2ด้วย

### stepที่4 (เรื่องที่ต้องวิเคราะห์)

ต้องตั้งวิเคราะห์ประเด็นในเรื่องกฎหมาย ไม่ใช่ประเด็นที่ไม่เกี่ยวกับกฎหมาย ประเด็นที่จะตั้งได้นั้นต้องreviewในstepที่3มาเยอะๆ (จากstepที่4จะนำไปสู่



การเขียนresearch problem) ส่วนนี้ถ้าเราอ่านในstepที่3มาเรื่อยๆ เราอาจจะเพิ่มได้

### stepที่5 (ชื่อหัวข้อ)

ชื่อหัวข้อต้องตรงกับstepที่2 และต้องเป็นวลี



## บทที่ 1 บทนำ

### 1.ความเป็นมาและสภาพปัญหา ประกอบด้วยส่วนสำคัญของ 3 ส่วน

- intro ช่วงแรก ต้องปรากฏkeywordที่เชื่อมโยงไปที่กฎหมาย keywordเขา  
มาจากหัวข้อในstepที่5 ดูว่าหัวข้อมีคำสำคัญที่คำ เช่น หัวข้อ"การฟ้องคดีเกี่ยวกับ  
สิ่งแวดล้อม" ฉะนั้นkeywordอันนี้คือการฟ้องคดีและสิ่งแวดล้อม การเขียนintroจึงต้อง  
มีkeyword2ตัวนี้อยู่และkeyword2ตัวนี้จะต้องเชื่อมโยงไปที่กฎหมายด้วย

- research problemช่วงที่สอง คือต้องชี้ให้เห็นถึงประเด็นข้อกฎหมายว่า  
มันมีประเด็นข้อกฎหมายอะไรอย่างไร โดยต้องตรงกับที่เขียนเป็นประเด็นในstepที่4  
เช่น ถ้าเขียนเรื่องอำนาจฟ้อง research problemในส่วนนี้ต้องเขียนเรื่องอำนาจฟ้อง  
ไม่ใช่ไปเขียนเรื่องอื่น

- research questionช่วงที่สาม ต้องอธิบายเรื่องที่สงสัยโดยเอามาจากstep  
ที่2 เขียนว่า"จากข้อเท็จจริงและปัญหาดังกล่าวข้างต้น จึงทำให้ผู้ศึกษาสงสัย..."

### 2.วัตถุประสงค์ของการศึกษา ต้องประกอบด้วย

2.1 เพื่อศึกษาความเป็นมา แนวคิด ทฤษฎี...

2.2 เพื่อศึกษากฎหมาย...

2.3 เพื่อศึกษาวิเคราะห์(ตามหัวข้อ)...

2.4 เพื่อหาข้อเสนอแนะ...(ส่วนนี้จะใส่หรือไม่ก็ได้ แต่ขอรับรองว่าอย่าไปศึกษา

แนวทางในการแก้ไขเพราะเราไม่เอาแนว เราจะเสนอกฎหมาย)



ในส่วนนี้ต้องเขียนให้อยู่ใน 5 steps ของเราด้วย ไม่ใช่ใน 5 steps ไม่ได้เขียนเรื่องศาลปกครอง แต่เราเขียนในวัตถุประสงค์ของการศึกษาว่าเพื่อศึกษาวิเคราะห์เรื่องการฟ้องศาลปกครอง อันนี้ก็ผิดเพราะมันไม่ได้อยู่ใน 5 step ของเรา

### 3. สมมติฐานของการศึกษา

การตั้งสมมติฐานต้องไปตั้งเอาประเด็นใน step ที่ 4 มาตอบ สมมติฐานไม่ต้องมาบอกว่าเราจะทำอะไร มันน่าสนใจหรือไม่ ส่วนนี้ไม่ต้องเอามาเขียนเลย สมมติฐานต้องตอบไปเลย เช่น ตอบว่าอำนาจในการพิจารณาคดีนั้นอยู่ในกรอบนี้ ผู้มีสิทธิฟ้องคดีควรเป็นกลุ่มนี้ การออกบังคับหรือการบังคับคดีต้องออกตามกระบวนการวิธีพิจารณาคความปกครอง แบบนี้ ตอบไปเลย ไม่ต้องมาบอกว่าจึงน่าสนใจอะไร จึงจะเป็นประโยชน์ต่อประเทศชาติอันนี้ก็ไม่ต้องเขียนมา สมมติฐานคือการตอบสั้นๆ กระชับ ไม่ต้องบอกเหตุผล ไม่ต้องสาธยาย เขียนแค่หนึ่งความเรียงพอ

### 4. ขอบเขตของการศึกษา

เราต้องดูว่าเราเขียนขอบเขตครบและลงรายละเอียดหรือไม่ ครบตรงไหนคือครบตามที่เราไปเขียนใน step ที่ 3 เช่น เขียนกฎหมายไว้ 10 เรื่อง แต่ไปเขียนขอบเขตแค่ พ.ร.บ. ตัวเดียว หรือเขียนแค่แนวคิดทฤษฎีแต่ไม่มีรายละเอียดของทฤษฎี ขอบเขตของการศึกษาคือเขียนให้ครบในเรื่องที่เราจะทำและลงรายละเอียด ส่วนสุดท้ายก็อาจจะสรุปว่าเราจะไม่ศึกษาเรื่องอะไรแม้มันจะเกี่ยวข้อง เช่น คดีปกครองแต่เราจะไม่ไปศึกษาเรื่องการทุจริตคอร์รัปชัน คือเราตีกรอบไว้ว่าเราจะศึกษาเฉพาะในขอบเขตตอนนี้ แต่มันจะต้องครบในสิ่งที่เราทำและ detail ส่วน detail ก็ไม่ต้อง detail มาก เช่น ทฤษฎีก็บอกว่าทฤษฎีอะไรบ้างแค่นั้น

### 5. วิธีการดำเนินการศึกษา

เราต้องบอกว่าเราเป็นการวิจัยเชิงคุณภาพและต้องบอกว่าเราวิจัยเอกสารซึ่งเป็นการวิเคราะห์กฎหมาย ให้เขารู้ว่าเราไม่ได้วิจัยเอกสารธรรมดาแต่เราวิเคราะห์ด้วย

วิธีการดำเนินการศึกษาไม่เหมือนวัตถุประสงค์ของการศึกษา เพราะวัตถุประสงค์ของการศึกษามอบอกว่าเราจะทำอะไร แต่วิธีการศึกษาเราบอกว่าเราจะทำอย่างไร เพราะฉะนั้นเราจะบอกคนอ่านว่าเราจะทำอย่างไร เช่น เราจะวิจัยเชิงคุณภาพ

เราจะวิจัยเอกสาร เราจะวิเคราะห์กฎหมาย วิเคราะห์อย่างไร เก็บข้อมูลอย่างไร จัดหมวดหมู่อย่างไร แจกแจงอย่างไร ไม่ใช่ไปบอกว่าเราจะทำอะไร เพราะถ้าจะทำอะไร มันจะไปซ้ำกับวัตถุประสงค์

## 6. ประโยชน์ที่คาดว่าจะได้รับ จะต้องสอดคล้องกับวัตถุประสงค์

- 6.1 ทำให้ทราบความเป็นมา แนวคิด ทฤษฎี...
- 6.2 ทำให้ทราบกฎหมาย...
- 6.3 ทำให้ทราบ(ตามหัวข้อ)...
- 6.4 ทำให้ทราบข้อเสนอแนะ...(ถ้าเขียนในวัตถุประสงค์ ในส่วนประโยชน์ที่ได้รับต้องมีข้อนี้ด้วย)

## 7. นิยามศัพท์

ในกรณีที่มีนิยามศัพท์ควรอยู่ในบทที่1 แต่อาจารย์แนะนำว่ากฎหมายของเราไม่ควรเขียนนิยามศัพท์เลย แต่ถ้ามีให้ใส่ลงไปในเรื่องหาเลยดีกว่า แต่ถ้ามีนิยามศัพท์เกิน1 หน้าก็ให้ต่อท้ายข้อ6ประโยชน์ที่คาดว่าจะได้รับเป็นข้อ 7 นิยามศัพท์

### บทที่ 2

จะเป็นการศึกษาเกี่ยวกับความเป็นมา แนวคิด ทฤษฎี

### บทที่ 3

จะเป็นการศึกษาเกี่ยวกับกฎหมาย ควรนี้กฎหมายจะต้องเป็นชื่อกฎหมายให้ชัดเจนว่าเรามีกฎหมายอะไรบ้าง บางคนเขียนชื่อกฎหมายมาเลยโดยไม่มีหัวข้อย่อย่อได้ลงมามาก มันทำให้คนอ่านเข้าใจว่าเราทำทั้งหมด ตัวอย่างสารบัญเช่น

### บทที่3

1 รัฐธรรมนูญ

2 พ.ร.บ.

การทำแบบนี้จะทำให้คนอ่านมีความรู้สึกที่เราจะเขียนเรื่องรัฐธรรมนูญทั้งหมด เพราะฉะนั้นให้ทำเป็นหัวข้อย่อยแล้วดึงมาเฉพาะเรื่องที่เราทำ เช่น

\*\*\*บทที่2และ3ต้องเขียนเพื่อให้คนอ่านงานเราว่าเขาเข้าใจ ไม่ใช่เขียนให้คนอ่านเข้าใจ การเขียนให้คนอ่านเขาว่าเขาเข้าใจคือไม่ลอกและสรุปความไม่เป็น เขียนแบบอ่านเอา

เรื่อง ให้เป็น เขียนแบบพอสั่งเขป

#### **บทที่ 4**

จะเป็นการวิเคราะห์ ต้องวิเคราะห์และตามด้วยหัวข้อของเรา(ส่วนนี้ยังไม่สอนในห้องเรียน) การเขียนบทที่4ต้องไปดึงเอาประเด็นในstepที่4มาทำเป็นหัวข้อย่อยของบทที่4

#### **บทที่ 5**

จะต้องทำสรุปและข้อเสนอแนะ

#### **บรรณานุกรม**

จะเขียนแค่หนังสือเล่มเดียวไม่ได้ ต้องมีเยอะ การอ้างอิงจะมีอยู่2แบบ คือเชิงอรรถกับบรรณานุกรม ทั้งสองส่วนนี้จะมีวิธีการเขียนที่แตกต่างกันอยู่ ต้องไปศึกษารายละเอียดด้วย



ทุกข้อสงสัยที่มีคำตอบ

ข้อคำถาม	ข้อคิดเห็นของ KM TEAM
<p><b>อาจารย์รัฐดิพร วัฒนชัย :</b>            วิจัยทางนิติศาสตร์และวิจัยทางสังคมศาสตร์แตกต่างกันอย่างไร</p>	<p><b>รองศาสตราจารย์ ดร. สุมาลี วงษ์วิจิต :</b>            การทำวิจัยนิติศาสตร์จะมีลักษณะที่แตกต่างจากวิจัยทางสังคมศาสตร์สาขาอื่นๆ ถ้าเราไปดูงานวิจัยทางสังคมศาสตร์สาขาอื่นๆ เราจะเห็นว่าส่วนใหญ่จะเน้นเชิงปริมาณ ไม่ค่อยทำเชิงคุณภาพเท่าไรหรอก แต่งานในระยะหลังๆ เราจะเริ่มเห็นการทำวิจัยในศาสตร์อื่นๆ ที่ไม่ใช่นิติศาสตร์ที่เริ่มหันมาทำงานวิจัยเชิงคุณภาพ</p> <p>เรามารู้ถึงเรื่องของเราที่เป็นนิติศาสตร์ nature ของงานเป็นเรื่องที่เราจะต้องรู้ นิติศาสตร์ของเรานั้นเราศึกษาอะไร ศึกษาอย่างไร อะไรคือสิ่งที่เราต้องรู้ สิ่งที่เราต้องรู้ก็คือความรู้ในกฎหมายอย่างลุ่มลึก เข้าใจแจ่มแจ้งและได้ข้อค้นพบที่ไม่มีใครเถียงเราได้ กฎหมายนั้นมียุทธวิธีอย่างไร มีใหม่หรือไม่ดี ถ้าไม่ดีทำอย่างไรจึงจะทำให้มันกลายเป็น the best law เป็นกฎหมายที่ดีที่สุด</p>
<p><b>อาจารย์ภัทระ ลิ้มปิติระ :</b>            เราสามารถทำวิจัยนิติศาสตร์เชิงปริมาณได้หรือไม่</p>	<p><b>รองศาสตราจารย์ ดร. สุมาลี วงษ์วิจิต :</b>            ได้ เพียงแต่ว่าผลการวิจัยที่ได้ไม่สวยเท่าที่ควร ไม่ได้เท่าที่ควร แต่ถ้าเราจะต้องการผลการวิจัยในเรื่องการบังคับใช้กฎหมายว่าเอากฎหมายมาใช้บังคับกับคนกลุ่มนี้กลุ่มนั้นแล้วผล</p>

	<p>เป็นอย่างไร เราอาจจะภาคสนามแล้วทำงานวิจัยเชิงปริมาณได้ แต่ไม่สามารถจะทำเชิงปริมาณล้วนๆได้ จะต้องผ่านเชิงคุณภาพก่อน เพราะฉะนั้นคำตอบ คือ ใช้ได้ แต่ใช้วิจัยเชิงปริมาณล้วนๆไม่เหมาะ คำว่าไม่เหมาะก็เพราะว่าเราต้องdesignแบบงานของเราให้เหมาะกับงานเรา เมื่องานของเราเป็นอย่างไร เราก็ต้องdesignแบบให้เป็นไปตามนั้น</p>
<p><b>อาจารย์ธีรนิติ เทพสุเมธานนท์ :</b> การทำวิจัยเชิงคุณภาพ (Quantitative Research) มีหลากหลายเทคนิคมาก เราควรเลือกเทคนิคแบบไหนดีเพื่อเหมาะกับสาขานิติศาสตร์</p>	<p><b>รองศาสตราจารย์ ดร. สุมาลี วงษ์วิฑิต :</b> การทำวิจัยเชิงคุณภาพเขาจึงกำหนดเทคนิคในการทำวิจัยให้หลายเรื่อง หลายแบบ หลายเทคนิค</p> <ol style="list-style-type: none"> <li>1. Documentary Research เทคนิคแรกก็คือdocumentary researchหรือการทำวิจัยเอกสาร นั่นคือหนึ่งเทคนิคของการทำงานวิจัยเชิงคุณภาพ</li> <li>2. Observation เทคนิคที่สองที่คนใช้กันทั้งวิจัยเชิงปริมาณและเชิงคุณภาพก็คือ observation observeคือการสังเกต observationนี้เป็นเทคนิคที่เชิงปริมาณและเชิงคุณภาพล้วนแล้วแต่ต้องใช้ทั้งสิ้นและเป็นเรื่องที่สำคัญอย่างยิ่งเสียด้วยสาระสำคัญอย่างยิ่งของการทำวิจัย นักวิจัยต้องเป็นคนช่างสังเกต จะทำวิจัยเอกสารก็ต้องสังเกตอะไรก็ตามที่เกี่ยวข้องกับเอกสารทั้งหมด สังเกตอะไรก็ตามที่อยู่แวดล้อมเอกสารทั้งหมด นั่นคือตัวเอกสารก็ต้องสังเกต สิ่งแวดล้อมเอกสารก็ต้อง</li> </ol>

	<p>สังเกต สิ่งแวดล้อมเอกสารมีเยอะแยะหมด</p> <p>3. Interview</p> <p>นอกจากobservationแล้ว เทคนิคอีกตัวหนึ่งที่สำคัญก็คือinterviewหรือการสัมภาษณ์</p> <p>4. focus group</p> <p>ก็เป็นเทคนิคการวิจัยอีกรูปแบบหนึ่งที่กำลังได้รับความนิยมอย่างแพร่หลายเทียบเท่ากับ interview focus groupเรียกเป็นภาษาไทยว่าสนทนากลุ่ม</p> <p>5. Participation ตัวอย่างเช่นนักศึกษาอยากทำวิจัยเรื่องปรากฏการณ์เวทีกปปส. การศึกษาต้องเข้ามีส่วนร่วมในเวทีกปปส.ด้วย นี่คือ participation</p> <p>ดังนั้น ถ้ามองว่าวิจัยนิเทศศาสตร์เราควรเลือกใช้ ได้</p> <p>หลายรูปแบบแต่อาจ สรุปลักษณะที่เหมาะสมกับเรา เทคนิคdocumentary researchนั่นเองและบวกด้วยobservation และอาจจะมีsupplementเป็นของแถม แต่อย่าไปทำเต็มรูปแบบเพราะว่าทำเต็มรูปแบบเราต้องเขียนให้ครบถ้วน และทั้งนี้ก็อยู่ที่ความเหมาะสมของเนื้อหางานวิจัยของเราด้วย</p>
<p><b>อาจารย์สลิล สิริพิฑูร :</b></p> <p>การทำวิจัยในปัจจุบันนี้สมควรที่จะมีการ Interview หรือการสัมภาษณ์ใหม่คะ</p>	<p><b>รองศาสตราจารย์ ดร. สุมาลี วงษ์วิจิต :</b></p> <p>การสัมภาษณ์เป็นเรื่องที่สำคัญและจำเป็นสำหรับนักวิจัยเชิงคุณภาพ เพราะว่าเราไม่สามารถจะใช้เทคนิคเดียวในการเก็บรวบรวมข้อมูลได้ครบถ้วน ทำdocumentary research อย่างเดียวไม่พอ วันนี้การทำวิจัยนิเทศศาสตร์ ทำวิทยานิพนธ์ ทำIS จะเห็นเลยว่าไปเก็บข้อมูล</p>

	<p>เอกสารมาทำวิจัยเอกสารอย่างเดียวมันจะทำให้งานของเรา มันไม่สมบูรณ์เท่าไร เพราะฉะนั้นควรจะรวม interview เข้าไปเพิ่ม เพราะ interview มันจะเป็นตัวข้อมูลที่จะเป็นการสอบทานกับข้อมูลเอกสารได้อีกทางหนึ่งและเป็นการเพิ่มเติมข้อมูลที่เราหาไม่ได้จากเอกสาร</p>
--	---





## ประมวลภาพกิจกรรมแลกเปลี่ยนเรียนรู้

“แบ่งปันความรู้สู่ห้อง”

เรื่อง เทคนิคการดำเนินงานวิจัยเชิงปฏิบัติการ

24 มิถุนายน, 10 กรกฎาคม, 23 กรกฎาคม, 7 สิงหาคม,

11 กันยายนและ 24 ตุลาคม 57



งานวิจัย คือ งานเขียนทางวิชาการระดับ TOP ที่มีระบบระเบียบ  
วิธีที่สร้างความน่าเชื่อถือให้กับผลงานวิจัย วิธีการเขียนวิจัยมีระบบ  
ระเบียบ มีการตรวจสอบ research ตรวจแล้วตรวจอีก ค้นแล้ว  
ค้นอีก หาคำตอบที่ถูกต้องและยังมีการตรวจสอบคำตอบว่าถูกต้อง  
จริงไหม ตรวจสอบกันเป็นระยะๆ ตรวจสอบตลอดระยะเวลาการ  
ทำงานของเรา เพราะเหตุนี้งานวิจัยจึงเป็นที่ยอมรับ

รศ.ดร.สุมาลี อาจารย์รุ่นพี่ผู้มา  
ถ่ายทอดเทคนิคการทำวิจัย



ผศ.ดร.ธีรนิติ ประธาน  
กรรมการ KM ท่าน  
กำลังจดเทคนิคดีๆอยู่




อ.นก คุณ  
ลิขิตจำ




กรรมการ KM ฐึ่ๆ  
คะ





## คณะกรรมการจัดการความรู้ประจำคณะนิติศาสตร์



### คณะกรรมการจัดการความรู้

ผู้ช่วยศาสตราจารย์ ดร. อีรินดี เทพสุเมธานนท์	ประธานกรรมการ
นางมาลี จิรเดชาชาญ	รองประธานกรรมการ
อาจารย์ภัทรวรรณ ทองใหญ่	รองประธานกรรมการ
อาจารย์นันทรัตน์ เตชะมา	รองประธานกรรมการ
อาจารย์ ดร. สลิล สิริพิฑูร	กรรมการ
อาจารย์ ดร. พรพรม อินทร์มพรวรย์	กรรมการ
อาจารย์กุลทิศา ยุวะหงษ์	กรรมการ
อาจารย์แพรวพรรณ หลายปัญญา	กรรมการ
อาจารย์กนกวรรณ ผลศรีธธา	กรรมการ
อาจารย์พัชรดา เอื้อวรรณกิจ	กรรมการ
อาจารย์ภัทระ ลิมปิตระ	กรรมการ
อาจารย์แนบฏ ไชยวิสุทธิกุล	กรรมการ
อาจารย์รัฐศักดิ์ พิศุทธางกูร	กรรมการ
อาจารย์ชนกพร พรหมปิ่นชมพู่	กรรมการ
อาจารย์ ดร. มณฑิชา ภัคดีคง	กรรมการ
อาจารย์พิชญ์ วิทยารัฐ	กรรมการ
อาจารย์ ดร. พันธุ์เทพ วิฑิตอนันต์	กรรมการ
อาจารย์สิทธิภาคย์ ภูริสินสิทธิ์	กรรมการ
อาจารย์จิตติพร วัฒนชัย	กรรมการ

อาจารย์ ดร. ดนพร	จิตต์จรุงเกียรติ	กรรมการ
นางเจิดขไม	เต็มยศมิถิ	กรรมการ
นางสาวอัญชลิ	วิมลศิลป์	กรรมการ
นายวสันต์	บุญมาแย้ม	กรรมการ
นายจิตินันท์	สุขมาก	กรรมการ
นางสาวปิยะรัตน์	แก้วงาม	กรรมการ
นายกิตติคุณ	อริยา	กรรมการ
นายสรายุทธ	ไวยวงศ์	กรรมการ
นางสาวดวงภรณ์	ภิรมย์สุวรรณ	กรรมการ
นายสิงห์	เสือกง	กรรมการ
นายจินนวัฒน์	สุขสวัสดิ์	กรรมการ
นายดำรงพล	ตั้งเจริญ	กรรมการ
นางสาวรัตนชา	ใจอารีย์	กรรมการและ
เลขานุการ		
นางสาวศศิธร	มีพฤกษ์	กรรมการและ
ผู้ช่วยเลขานุการ		
นายธีรคันต์	แก้วสง	กรรมการและ
ผู้ช่วยเลขานุการ		

